

# **PREVENTIVNÍ PROGRAM**

**pro základní vzdělávání**

**2025 / 2026**



**Základní škola a mateřská škola Žďárec u Skutče, okres Chrudim**

## OBSAH

1. OBECNÁ CHARAKTERISTIKA MINIMÁLNÍHO PREVENTIVNÍ PROGRAMU.....	3
2. CHARAKTERISTIKA A VNITŘNÍ ZDROJE ŠKOLY.....	3
3. ŠKOLNÍ METODIK PREVENCE, ŠKOLNÍ PREV. TÝM A VEDENÍ ŠKOLY .....	7
4. VNITŘNÍ INFORMAČNÍ ZDROJE .....	8
5. VNĚJŠÍ ZDROJE ŠKOLY .....	8
6. HODNOCENÍ MPP (školní rok 2024/2025).....	11
7. STANOVENÍ CÍLŮ MPP ŠKOLY (školní rok 2025/2026).....	15
8. METODY A FORMY, JAKÝMI BUDOU DÍLČÍ AKTIVITY ŘEŠENY.....	17
9. PŘEHLED PLÁNOVANÝCH AKCÍ PRO ŠK. ROK 2025/2026 .....	20
10. VOLNOČASOVÉ AKTIVITY PRO ŠK. ROK 2025/2026 .....	22
11. STAV ŠKOLY Z HLEDISKA PREVENCE SOCIÁLNĚ NEŽÁDOUCÍCH JEVŮ .....	22
12. ZAMĚŘENÍ NA JEDNOTLIVÉ FORMY RIZIKOVÉHO CHOVÁNÍ .....	23
13. FORMY EVIDENCE PROJEVŮ RIZIKOVÉHO CHOVÁNÍ ŽÁKŮ ŠKOLY .....	23
14. ROZPOČET MPP NA ŠKOLNÍ ROK 2025/2026 .....	24
15. EVALUACE MPP .....	24
16. ZÁVĚR .....	26
17. SEZNAM DOSTUPNÉ LITERATURY, METODIK A ZDROJŮ.....	27
18. SEZNAM PŘÍLOH.....	28
Příloha č. 1 – ŠKOLNÍ ŘÁD .....	29
Příloha č. 2 – DEFINICE PRIMÁRNÍ PREVENCE RIZIKOVÉHO CHOVÁNÍ ŽÁKŮ .....	29
Příloha č. 3 – KRIZOVÝ PLÁN O VHODNÝCH POSTUPECH PRÁCE SE ŽÁKEM S PAS.....	36

# 1. OBECNÁ CHARAKTERISTIKA PREVENTIVNÍHO PROGRAMU

PP je konkrétním dokumentem školy zaměřeným na výchovu žáků ke zdravému životnímu stylu, na jejich osobnostní a sociální rozvoj a rozvoj jejich sociálně komunikativních dovedností. Jeho součástí jsou též specifické intervence pomáhající žákům osvojit si takové znalosti, dovednosti a způsobilosti, které efektivně snižují riziko výskytu případně rozvoje konkrétních forem rizikového chování (zejména včasné zachycení projevů šikany).

Důležitým faktorem ve výchovném působení, je velikost naší školy. Jedná se o malotřídní venkovskou školu, ve které je navozeno venkovské prostředí. Je tím zabezpečeno osobní poznání mezi učiteli a žáky, ale i mezi žáky různých tříd navzájem. Tato situace velmi kladně přispívá k osobní atmosféře ve škole. PP je založen na podpoře vlastní aktivity žáků, pestrosti forem preventivní práce se žáky, zapojení celého pedagogického sboru školy a spolupráci se zákonnými zástupci žáků školy. PP je zpracován na období jednoho školního roku a zodpovídá za něj školní metodik prevence.

Cílovou skupinou PP jsou žáci ZŠ Žďárec u Skutče. Ve svém celku se jedná o skupinu žáků s nízkou mírou rizika výskytu projevů rizikového chování. Z tohoto důvodu je preventivní program školy zaměřen na primární prevenci.

## 2. CHARAKTERISTIKA ŠKOLY A VNITŘNÍ ZDROJE ŠKOLY

### Charakteristika školy

Základní škola ve Žďárci u Skutče je malotřídní neúplná vesnická škola s pěti ročníky a dvěma třídami. Třídy jsou tvořeny spojením žáků ze dvou nebo tří různých ročníků tak, aby žákům mohla být naplánována co nejvhodnější kombinace předmětů. V základní škole je také mateřská škola a jedno oddělení školní družiny. Školní družina organizuje zájmové vzdělávání a volnočasové aktivity a žáci zde mají možnost pracovat s keramickou hlinou, učit se pracovat a prohlubovat své znalosti s PC a iPady.

Při návštěvě naší školy Vás v přízemí přivítají děti z mateřské školy. Jistě je nepřehlédnete, stejně tak, jako jejich třídu, kterou se snažíme co nejvíce modernizovat (byl zakoupen interaktivní 3Box, iPady, didaktické pomůcky, stoly se židličkami, ..). Dále se zde nachází pracovna pro učitele MŠ a útulná ložnice, která je nově vymalovaná a vybavena nábytkem, kobercem a pracovním stolem s PC, která přes den slouží jako místnost pro pohybové hry. Mateřská škola naplňuje jednu třídu. Nachází se zde také školní výdejna (předpisově vybavená nerezem) a umývárny MŠ. Barevně obložené schody Vás zavedou do 1. patra, a ještě si na nich zopakujete anglické počítání a některá anglická slovíčka. V prvním patře pak najdete I. a II. třídu základní školy, kabinet učitelů, pracovnu ředitele školy, školní družinu a sociální zázemí.

### Historie

Budova školy je situována ve středu obce Žďárec u Skutče. Jedná se o budovu s mnohaletou školní tradicí. Nejstarší zápis o škole, v té době s nepovinnou školní docházkou, se zachoval v kronice, jež je psána švabachem od roku 1825. Podle dochovaných záznamů začala škola následně fungovat pod názvem, obecná škola“ v letech 1940-1941.

O tom, jak se škola rozrůstala, svědčí především počty dětí, které školu navštěvovaly v r.1945. V 1.-3.ročníku 41 žáků, 4.-8. ročníku 53 žáků. V tomto roce vzniká mateřská škola. Zpočátku však nebyla vybavena a všechny děti se stravují z vlastních zdrojů. Zanedlouho, v roce 1951, byla v prvním patře (v kabinetu) vybudována kuchyň. Mateřská škola si velice těžce vybudovávala pozici u rodičů. Docházelo k častým výměnám učitelů a podobně tomu bylo i na pozici ředitele školy. Časem došlo ke snížení ročníků. V roce 2003 přešly základní škola i mateřská škola do právní subjektivity. Došlo ke spojení a obě zařízení dostala společný název Základní škola a mateřská škola Žďárec u Skutče, okres Chrudim. A tak jako v školním roce 1978-1979 zanikl 5.ročník v roce 2004 je znovu otevřen. Díky podpoře ze strany zřizovatele a novému kolektivu školy se podařilo překonat krátkou krizi, během které hrozilo uzavření školy pro nedostatek žáků. Počet žáků 29, ale umožňoval školu zachovat. Ve školním roce 2005-2006 se zájem rodičů o školu znovu začal zvyšovat, to dokazoval počet 33 žáků. V dalším školním roce 2006-2007 už bylo žáků 35. Na školní rok 2007-2008 bylo zapsáno 32 žáků. Na školní rok 2008-2009 35 žáků. V roce 2009-2010 35 žáků. V roce 2010-2011 30 žáků. V roce 2011-2012 27 žáků. V roce 2012-2013 30 žáků. V roce 2013-2014 28 žáků. V roce 2014-2015 29 žáků. V roce 2015-2016 29 žáků. V roce 2016-2017 29 žáků. V roce 2017-2018 25 žáků. V roce 2018-2019 27 žáků. V roce 2019-2020 24 žáků. V roce 2020-2021 21 žáků. V roce 2021-2022 22 žáků. V roce 2022-2023 20 žáků. V roce 2023-2024 24 žáků. V roce 2024-2025 36 včetně žáků na IVP vzdělávání. V roce 2025-2026 32 včetně žáků na IVP vzdělávání.

## Vybavení školy

Škola je po materiální stránce dobře vybavena. Žáci v rámci ICT mají možnost používat 13 PC s přístupem na internet, 20 iPadů a robotické stavebnice. Celá škola je pokryta bezdrátovou sítí WI-FI. V každé třídě je umístěna SmartBoard interaktivní tabule, se kterou žáci pravidelně pracují v hodinách.

V učebnách a na chodbách jsou podlahy opatřeny PVC a dlažbou. O letních prázdninách dochází k pravidelné výmalbě třídy a společných prostor. Z projektu EU byl nakoupen nábytek, magnetická tabule, dvě interaktivní tabule, katedry a dva PC, toto zařízení škola stále užívá.

V roce 2015 byla zateplena půda a celá budova školy. Společně se zateplením budovy došlo k výměně starých dřevěných oken za nová plastová. Okna jsou opatřena žaluziemi. Třídy jsou vybaveny posuvnou tabulí, výškově nastavitelnými lavicemi a židlemi. V každé třídě je vybudované, plně odpovídající, osvětlení dle vyhlášky. Schody vedoucí z přízemí do patra jsou obloženy dlažbou a počátek a konec je vyznačen červenou přechodovou hranou. Schody jsou zabezpečeny zábradlím, které splňuje požadavky norem.

Každý den mohou rodiče umístit dítě v ranní družině, která probíhá v ZŠ a MŠ pod vedením vychovatelky a učitelky MŠ. Přijímání dětí do školní družiny se řídí „Kritérii pro přijímání žáků do školní družiny“. Odpolední školní družina začíná v 10.55 hod. obědem a pokračuje odpoledními volnočasovými aktivitami do 16.10 hod..

Ve školní budově je zřízena výdejna, kde se ohřívá a vydává jídlo pro celou základní a mateřskou školu. Jídlo dovážíme ze školní jídelny ve Skutči. Jídlo je vynášeno až přímo ke strážníkovi na stůl.

Před školou je vybudované hřiště s brankami pro fotbal, se sítí pro míčové hry, s hrazdou na gymnastiku a tyčemi pro šplh. Okraj hřiště je zakončen rozběžištěm a doskočištěm pro skok do dálky. Prostor před školou je vydlážděn zámkovou dlažbou. Tento plac využívají děti MŠ, žáci ZŠ i odpoledne ŠD. Malé pískoviště před okny MŠ, umožňuje dětem větší počet aktivit před budovou školy. Tento prostor je ohraničen novým oplocením. Škola také vlastní zahradu o rozloze 600 m<sup>2</sup>. Je vybavena certifikovanými průlezkami, houpačkami a domečkem. Je využívána mateřskou školou, základní školou-žáci se zde v teplých dnech učí v altánu a školní družinou. Na zatravněném prostoru jsou fotbalové branky. Žáci mají k dispozici i velké fotbalové hřiště na okraji vesnice. To se využívá v hodinách tělesné výchovy. Pravidelně také využíváme skutečný zimní stadion, sportovní halu, stadion a plavecký bazén.

Z důvodu bezpečnosti se v budově školy používá bezpečnostní systém, který obsahuje tři videotelefony, které byly nainstalovány u vchodových dveří do MŠ, ŽS a ředitelny ZŠ. Tento systém umožňuje zaměstnancům školy lépe vykonávat dozor nad žáky.

## Charakteristika žáků a pedagogického sboru

Do naší školy chodí žáci ze Žďárce a okolních vesnic (Oldřetic, Radčic, Malinného, Vrbatova Kostelce, Zalažan a kraje Skutče). Jsou to děti pracovitě, se zodpovědností k sobě i k mladším spolužákům, neboť jsou vedeni ke spolupráci od mateřské školy. Soudržnost a tolerance jsou na prvním místě. Na společných akcích starší děti ze ZŠ pomáhají mladším z MŠ. Děti z mateřské školy chodí starším fandit při zápasech a navštěvují představení a besídky pořádané ZŠ. Dochází nahlížet do hodin svých budoucích spolužáků.

Ve škole pracuje kvalifikovaný pedagogický sbor schopný týmové práce, vzájemné komunikace a spolupráce. Pedagogický sbor má dobré věkové složení – zastoupeni jsou mladí i zkušení pedagogičtí pracovníci. Pedagogičtí pracovníci mají potřebné profesní dovednosti a jsou schopni podílet se i na dalších činnostech ve škole.

Pedagogický sbor tvoří ředitelka školy, zástupkyně ředitelky – učitelka MŠ, 1 učitelka I. Stupně, 1 vychovatelka, učitelka MŠ a dva asistenti pedagoga. Učitelky i ředitelka školy splňují požadavky aprobace pro 1. stupeň základní školy a předškolní pedagogiku, tj. všichni učitelé jsou plně kvalifikovaní včetně vychovatelky a asistentů pedagoga.

Ve škole působí školní metodik prevence, který realizuje preventivní program pro I. stupeň.

Pedagogové projevují zájem o další vzdělávání a zvyšování odborné úrovně, kdy celkovým trendem školy je inovativní, cílené vzdělávání. V případě potřeby do školy dojíždí speciální psycholog z SPC při Speciální škole ve Skutči, který pracuje s dětmi s IVP s poruchami učení, s autismem i s jejich rodiči.

Kromě pedagogů škola zaměstnává nepedagogické zaměstnance na pozicích školnice – uklízečka a pracovnice odbytu školní výdejny.

Během školního roku se všichni pedagogičtí i nepedagogičtí zaměstnanci školy zúčastňují vzdělávacích školení, seminářů, akcí a kurzů. Absolvují a získávají osvědčení ke zkvalitnění výuky, práce a osobnosti člověka.

## Sociokulturní a národnostní charakteristika žáků

V současné době nenavštěvují školu žáci ze znevýhodněného sociokulturního prostředí ani jiné národnosti.

## Informace o pedagogickém sboru

Informace o pedagogickém sboru k 1. 9. 2025:

Jméno	Aprobace	Funkce
Mgr. Odstrčilová Kateřina	VŠ pedagogické – Učitelství pro I. stupeň ZŠ	Ředitelka školy, Učitelka II. třídy
Chaloupková Milena	VŠ pedagogické – Učitelství pro I. stupeň ZŠ	Učitelka I. třídy
Uchytlová Martina	SŠ vychovatel volného času, asistent pedagoga, Studium pedagogiky	Vychovatelka, Učitelka
Časlavská Zuzana	SŠ učitelství pro mateřské školy	Vedoucí učitelka MŠ
Pokorná Denisa	SŠ učitelství pro mateřské školy	Učitelka MŠ na mateřské dovolené
Vašková Šárka	SŠ učitelství pro mateřské školy	Učitelka MŠ, Školní asistent
Vrbovská Blanka	Asistent pedagoga, SŠ učitelství pro mateřské školy	Asistent pedagoga v MŠ, Učitelka MŠ

Radka Pochobradská	Asistent pedagoga	Asistent pedagoga
--------------------	-------------------	-------------------

Zaměstnanců školy, pedagogických i nepedagogických je celkem 10 a s přihlédnutím na neustálou pedagogickou a výchovnou činnost zaměstnanců školy, jsou všichni nedílnou součástí výchovného procesu.

Během školního roku se všichni pedagogičtí i nepedagogičtí zaměstnanci školy zúčastňují vzdělávacích školení, seminářů, akcí a kurzů. Absolvují a získávají osvědčení ke zkvalitnění výuky, práce a osobnosti člověka.

## Riziková prostředí ve škole

Za rizikové prostředí ve škole lze považovat rozlehlější školní pozemek a umývárnu s WC.

## Školní řád

Uveden v příloze č.1

## Propagace a osvětová činnost

**Informace pro žáky** – besedy, nástěnka, webové stránky, letáky k primární prevenci a aktuální informace v průběhu celého školního roku od třídních učitelů.

**Informace pro rodiče** – informace v žákovských knížkách, webové stránky, informativní letáky, Rada rodičů, tradiční akce pro rodiče a žáky, ukázkové hodiny a besídky pro rodiče, pravidelné třídní schůzky – 4x ročně.

**Informace pro pedagogické pracovníky** – na poradách školy, knihovna a videotéka, propagační materiály k primární prevenci, školní webové stránky, využívání dalších webových stránek, další vzdělávání pedagogických pracovníků.

**Informace pro veřejnost** – webové stránky, možnost účasti na vzdělávacích besedách

## Spolupráce s odborníky a ostatními organizacemi

Pedagogicko-psychologická poradna Chrudim

Pedagogicko-psychologická poradna Hlinsko

Speciální škola ve Skutči

Městská policie Skuteč – přednášky o činnosti a preventivní programy

Státní policie Chrudim – přednášky o činnosti a preventivní programy

VZP – besedy s hendikepovanými

### **Spolupráce s rodiči – škola nabízí**

- setkání na pravidelně konaných třídních schůzkách
- informace prostřednictvím webových stránek školy
- konzultace s vedením školy, třídními učiteli, metodičkou prevence po dohodě kdykoliv
- pomoc při zprostředkování kontaktů rodičů s institucemi prevence

## **3. ŠKOLNÍ METODIK PREVENCE, ŠKOLNÍ PREVENTIVNÍ TÝM A VEDENÍ ŠKOLY:**

### **Školní metodik prevence:**

Martina Uchytlová, vychovatel volného času, školní asistent

### **Školní preventivní tým:**

Je tvořen všemi pedagogickými pracovníky školy.

### **Vedení školy:**

Kateřina Odstrčilová, ředitelka školy

### **Možnosti a limity pedagogického sboru:**

Malotřídní škola umožňuje dobrou komunikaci v pedagogickém sboru, úzkou spolupráci mezi jednotlivými členy pedagogického sboru, možnosti společného řešení nepříznivých situací, dobrou znalost dětského kolektivu i každého jedince a jeho problému.

## **4. VNITŘNÍ INFORMAČNÍ ZDROJE**

- Odborná a metodická literatura, odborné časopisy
- Videotéka
- Webové stránky školy: [www.zs-zdarec.cz](http://www.zs-zdarec.cz)
- E-mailová adresa školního metodika prevence: [MARTINA.UCHYTILOVA@ZS-ZDAREC.CZ](mailto:MARTINA.UCHYTILOVA@ZS-ZDAREC.CZ)
- Nástěnky: informační nástěnka (preventivní projekty, plakáty, kresby apod.)

**Vnitřní komunikace mezi zaměstnanci školy:** informační nástěnky ve sborovně a ředitelně, vnitřní telefonická linka, elektronická komunikace, pravidelné pracovní porady a pedagogické rady, schůzky vedení školy s ostatními pracovníky, společné dokumenty, ...

**Komunikace s žáky:** informační nástěnky na chodbách a ve třídách, informace třídních učitelů, přehledné žákovské knížky, e-mail, školní schránka důvěry, dotazníková šetření, ...

**Komunikace s rodiči, veřejností:** přehledné žákovské knížky, třídní schůzky, individuální konzultace, telefonické kontakty, e-mail, webové stránky, vývěska před školou, nástěnka s informacemi o dění ve škole, školní projekty, školní akce, dotazníková šetření, ...

## 5. VNĚJŠÍ ZDROJE ŠKOLY

### a) Vnější informační zdroje:

[www.msmt.cz](http://www.msmt.cz)

[www.msmt.cz/Prevence](http://www.msmt.cz/Prevence)

[www.minimalizacesikany.cz](http://www.minimalizacesikany.cz)

[www.msmt.cz/Dokumenty](http://www.msmt.cz/Dokumenty)

[www.drogy.cz](http://www.drogy.cz)

[www.msmt.cz/Základní školství/Oblasti základního vzdělávání/Výchova ke zdraví](http://www.msmt.cz/Základní_školy/Oblasti_základního_vzdělávání/Výchova_ke_zdraví)

[www.odrogach.cz](http://www.odrogach.cz)

[www.drogyinfo.cz](http://www.drogyinfo.cz)

[www.dropin.cz](http://www.dropin.cz)

[www.drogy.net](http://www.drogy.net)

[www.drogovaporadna.cz](http://www.drogovaporadna.cz)

[www.e-bezpeci.cz](http://www.e-bezpeci.cz)

<https://www.detstvibeznasili.cz/uzitecne-informace/dokumenty>

### b) Odborná pomoc:

- Internetové poradenství pro ŠMP

- Dokumenty pro školní metodiky prevence na vzdělávacím a informačním portále školství Edu.cz: informace pro učitele a pro ředitele

- Základní školské dokumenty pro oblast prevence na portálu [www.drogy-info.cz](http://www.drogy-info.cz)

- <http://www.msmt.cz/vzdelavani/prevence-ptj> informace o prevenci sociálně patologických jevů na stránkách MŠMT (dokumenty, vzdělávací akce, ...)

Další informace a materiály pro školní metodiky prevence jsou umístěny na portálu Škola v rubrice [Sociálně patologické jevy a jejich prevence](#)

### **c) Kontakty :**

#### **- Sociální pracovnice – Skuteč**

Jitka Veverková Tel.:731 557 462 E-mail: [socialni@skutec.cz](mailto:socialni@skutec.cz)

#### **- Vedoucí odboru a manažer prevence kriminality – MěÚ Chrudim – ACET ČR, o.s.:**

Mgr. Radka Pochobradská Tel.:469 657 580 E-mail: [radka.pochobradska@chrudim-city.cz](mailto:radka.pochobradska@chrudim-city.cz)  
737 230 767

#### **- Kurátor pro mládež – Chrudim:**

Mgr. Karolína Madajová 469 657 577 E-mail: [karolina.madajova@chrudim-city.cz](mailto:karolina.madajova@chrudim-city.cz)

Bc. Jan Dobšíček 469 657 563 E-mail: [jan.dobsicek@chrudim-city.cz](mailto:jan.dobsicek@chrudim-city.cz)

#### **Oddělení sociální prevence a pomoci – Chrudim:**

Mgr. Ivana Málková vedoucí oddělení 469657553 [ivana.malkova@chrudim-city.cz](mailto:ivana.malkova@chrudim-city.cz)

Mgr. Janka Langová sociální pracovnice 469657558 [janka.langova@chrudim-city.cz](mailto:janka.langova@chrudim-city.cz)

#### **- Oddělení sociálně-právní ochrany dětí (OSPOD) – Chrudim:**

Jméno, příjmení	funkce	telefon	e-mail
Mgr. Marie Adamcová	opatrovnictví, soc. právní ochrana	469 657 573	<a href="mailto:marie.adamcova@chrudim-city.cz">marie.adamcova@chrudim-city.cz</a>
Mgr. Markéta Nováková	náhradní rodinná péče - doprovázení	469657589	<a href="mailto:marketa.novakova@chrudim-city.cz">marketa.novakova@chrudim-city.cz</a>

*Mgr. Radka Pochobradská, vedoucí OSPOD, vedoucí OSV, tel.: 469 657 570, e-mail: [radka.pochobradska@chrudim-city.cz](mailto:radka.pochobradska@chrudim-city.cz)*

#### **- Pedagogicko – psychologická poradna Hlinsko**

PhDr. Ludmila Filipiová Tel.: 469 312 934 [ludmila.filipiova@ppp-pardubice.cz](mailto:ludmila.filipiova@ppp-pardubice.cz)

#### **- Pedagogicko – psychologická poradna Chrudim**

PhDr. Irena Köhlerová [irena.kohlerova@ppp-pardubice.cz](mailto:irena.kohlerova@ppp-pardubice.cz)  
Poděbradova 842, tel.: 469 621 187

#### **- Krajský školský koordinátor prevence rizikového chování - Krajský úřad Pardubického kraje**

**Mgr. Šárka Nováková** tel: +420 466 026 115 [sarka.novakova@pardubickykraj.cz](mailto:sarka.novakova@pardubickykraj.cz)

#### **- Policie ČR Skuteč**

npor. Bc. Petr Dvořák - vedoucí oddělení

telefon: 974 572 731 e-mail: [cr.oop.skutec@pcr.cz](mailto:cr.oop.skutec@pcr.cz)

#### **- Městská policie Skuteč**

vrch. kom. Tomáš Brokl

Tel.: +420 731 557 449

e-mail: [mestska.policie@skutec.cz](mailto:mestska.policie@skutec.cz)

#### **- Pediatři**

MUDr. Michaela Kovářová

B.Němcové 349 , Skuteč, 539 73, Tel.: +420 733 663 358 <http://mudrkovarova.cz>

MUDr. Miloslava Bačkovská

Nade Mlýnkem 665, Hlinsko, Telefon: 469 311 360 <http://www.detskylekar-backovska.cz>

#### **- Praktičtí lékaři**

**MUDr. Václav Brožka**

Rubešova 641, Skuteč, Tel.: 469 350 257

**MUDr. Jakub Seidl**

Boženy Němcové 349, 539 73, Skuteč

Tel.: 469 625 888, 608 873 669

[info@jakubseidl.cz](mailto:info@jakubseidl.cz)

#### **d) Vzdělávací programy pro ŠMP a ostatní pedagogy:**

- dle aktuální nabídky CCV – zařízení pro DVPP Pardubického kraje apod.
- dle nabídky Krajského školského koordinátora prevence rizikového chování Pardubického kraje

#### **e) Volnočasové aktivity v regionu (obec Skuteč):**

- Základní umělecká škola Skuteč – zpěv, hra na hudební nástroj
- Junák Skuteč– svaz skautů a skautek
- HC Skuteč, Hlinsko a Chrudim – lední hokej
- Sbor dobrovolných hasičů Žďárec u Skutče
- Jezdecký kroužek
- TJ Sokol Radčice
- Středisko volného času Pohoda a Pohoda Cool Hlinsko

- SK Hlinsko
- DTK Skuteč
- ZUŠ Skuteč

## 6. HODNOCENÍ PP (školní rok 2024 / 2025)

Ve školním roce 2024/2025 jsme se zaměřili především na upevnění zásad správné hygieny, učení respektu, rozvíjení důvěry, podpora přátelství, základy pro samostatné myšlení, všestranný rozvoj osobnosti žáka, zvyšování zdravého sebevědomí, ohleduplnosti, toleranci a soucitu. Výchova k vyjádření vlastního názoru, umění říci „ne“, podpůrná opatření jiného druhu, tj. nepodcenění některých specifík v chování žáků s PAS např. neporozumění právě probíhající situaci, pocit nepochopení nebo naopak potřeba zvýšené pozornosti. zaměření pozornosti na včasné odhalování poruch učení a chování, soustředěnost na včasné diagnostikování sociálně patologických problémů ve třídních kolektivech. Podpora pedagogů při řešení krizových situací u žáků s PAS, pokud takové situace nastaly.

Z pedagogických porad vyplynulo, že ve třídách učitelé řešili zapomínání pomůcek a upevňování klimatu ve třídě. Neřešil se žádný závažný kázeňský problém.

V informatice byli žáci seznámeni s bezpečným chováním v digitálním světě. Žáci byli poučeni, kde mohou hledat pomoc.

V prvouce a přírodovědě byli žáci seznámeni se zdravým životním stylem, bezpečným chováním v silničním provozu, pravidly lidského soužití, rizikovým chováním (šikana, kyberšikana, týrání, závislosti, ...).

Vyučující se zaměřili na rozvíjení bezpečné atmosféry ve třídě a důvěry. Hlavně na zvyšování zdravého sebevědomí, ohleduplnosti, soucitu, soudržnosti, tolerance k odlišnostem a nedostatkům spolužáků. Žáci se učili vyjadřovat vlastní názory a umění říci „ne“. A také na včasné diagnostikování sociálně patologických problémů ve třídních kolektivech.

V tomto školním roce se neřešil žádný kázeňský problém, ale řešila se vyšší absence žáka 5. ročníku.

Školní metodik prevence se účastnil vzdělávacích kurzů a školení v oblasti prevence sociálně patologických jevů.

Všichni pedagogové byli průběžně vzděláváni v oblasti prevence sociálně patologických jevů formou propagačních materiálů. K dispozici jsou metodické pomůcky, informace, důležité kontakty na odborné pracovníky a instituce.

Vztahy v rámci pedagogického sboru byly na velmi dobré úrovni. Zdravý tým pedagogů přispíval k pozitivnímu psychosociálnímu klimatu ve škole.

Ve škole je schránka důvěry, do které se žáci mohli svěřovat s nejrůznějšími problémy.

Spolupráce s rodiči je na velmi dobré úrovni. Akce, kterých se rodiče zúčastnili:

Slavnostní zahájení školního roku  
Divadelní představení  
Mikuláš  
Rozsvěcení stromečku

Vánoce na zámku – Potštějn  
 Exkurze SFÉRA Pardubice  
 Exkurze PALETA Hlinsko  
 Vynášení Morany  
 Recitační soutěž  
 Karneval  
 Uklidíme Česko  
 Školní výlet  
 Kempování na školní zahradě  
 Vysvědčení

### Aktivity školy ve školním roce 2024 / 2025

Ročník	Téma	Měsíc
1.- 5.	<p>Seznámení se školním řádem, řádem školní zahrady, vnitřním řádem školy a školní družiny. Pravidla „Schránky důvěry“. 3.9. + 23.9. přestup nového žáka            Adaptace nových žáků. Osvojování a upevňování základních návyků-hygiena, životospráva 4.-8.9.            Poučení o bezpečnosti ve škole i mimo ni. Bezpečná cesta domů, do školy. 6.9.            Seznamovací hry – zlepšení klimatu ve třídě s novými spolužáky – vzájemná spolupráce, empatie, naslouchání, všímavost, respektující komunikace. 9.-13.9.            Ředitelské volno – povodeň 16. a 17.9.            Posílení kolektivu 2. ročníku – žák s PAS 9. - 13.9.            Posílení kolektivu 5. ročníku – nový žák z domácího vzdělávání 23. – 27.9.            Zásady bezpečného chování v on-line světě – mediální gramotnost, kyberbezpečnost v naší škole. 18.9.            Beseda „Život v zahradě.“ 18.9.            Osvojování a upevňování základních návyků-hygiena, životospráva, sebeobslužné činnosti, úklid svého místa ŠD            Beseda „Bezpečný internet. (Ne)bezpečná hesla.“ 13.9.</p>	září
1. - 5.	<p>Zaměření na včasné odhalení poruch učení a chování            Zlepšování vztahů mezi spolužáky, posílení zodpovědnosti žáků a kázně ve třídě – diskuze, komunitní kruh. 15.10.            Pochodové cvičení do Doupnic. 18.10.            Beseda na téma „Jak se cítíš?“- zvyšování ohleduplnosti, tolerance a sebevyjádření            Všestranný rozvoj osobnosti žáka – nácvik na besídku, vyrábění výrobků na vánoční jarmark            Exkurze do výroby vánočních ozdob „Koulier“ na Oflendě 21.10.            Evakuace školy.</p>	říjen
1. – 5.	<p>Halloween – tematický den – podpora mezitřídní spolupráce 1.11.            Beseda na téma „Proč je důležité respektovat, když dítě říká „ne“?“ – výchova k vyjádření vlastního názoru, když se nám něco nelíbí/není nám příjemné, každý máme vlastní pojetí o životě a životních hodnotách. 7.11.            Bruslení – pohybové aktivity zaměřené na prevenci rizikového chování žáků a zdravý životní styl 8. a 11.11.            Všestranný rozvoj osobnosti žáka – nácvik na besídku, vyrábění výrobků na vánoční jarmark</p>	listopad

	Projektový den „Mobilní technohrátky.“ 28.11. Rozsvěcení stromečku – adventní čas –vzájemná spolupráce s rodiči a organizacemi 29.11.	
1. – 5.	Řízený rozhovor na téma „Smysluplné komplimenty. Rozdíl mezi šikanou a šikádlením.“ ŠD Podpůrná opatření jiného druhů, tj. nepodcenění některých specifíků v chování žáků s PAS. Adventní koncert ZUŠ – 3.12. Bruslení – pohybové aktivity zaměřené na prevenci rizikového chování žáků a zdravý životní styl 6. a 13.12. Atmosféra bezpečí ve třídě a důvěra v třídního učitele a ostatních pedagogických i nepedagogických pracovníků. Vánoce na zámku – školní výlet na Potštejn– upevňování kolektivu a oživení klimatu ve školním prostředí 18.12. Vycházka ke krmelci. 19.12. Vánoční čas – upevňování vztahů mezi žáky a pedagogy 20.12.	prosinec
1.- 5.	Cíle a plány žáků na rok 2025 hrou – Lapbook. 6.1. Beseda na téma „Nikotinové sáčky aneb když žvýkání škodí.“ – informace o návykových látkách a jejich účincích. 10.1. Seznámení žáků s riziky nápodoby hry „Squid Game“ – Hra na oliheň. 21.1. Exkurze SFÉRA Pardubice – CHEMICKÁ LABORATOŘ, KOLOBĚH VODY. 23.1. Práce třídních učitelů směřující k vytvoření a posílení třídních kolektivů ve spojení s žákem s PAS (chování, jednání, projevy) Vysvědčení – posilování pozitivního školního prostředí, odbourávání strachu z neúspěchu, vlastní sebehodnocení -Lapbook 30.1.	leden
1. - 5.	Řízený rozhovor na téma „Přijmeš výzvu? Jak čelit negativnímu vlivu vrstevníků“. 11.2. Varování před výzvou na síti TikTok, která nabádá ke spolykání většího množství tablet obsahujících paracetamol. 11.2. Exkurze Paleta Hlinsko 12.2. Plavecký kurz – rozvoj osobních dovedností žáka	únor
1. - 5.	Karneval – podpora mezitřídní spolupráce 4.3. Beseda na téma „Ochrana zdraví – Mně se to stát nemůže“ – předcházení vzniku problémového chování v krizových situacích (neuvážený krok, nepozornost, frajeřina, alkohol, návykové látky, vysoká společenská tolerance k legálním drogám). 10.3. Recitační soutěž – podpora výjimečnosti, rozvíjení zájmu o recitaci. 18.3. Cvrček, Klokán – matematická soutěž. 21.3.	březen
1. – 5.	Exkurze SFÉRA Pardubice – CHEMICKÁ LABORATOŘ, KOLOBĚH VODY. 2.4. Vynášení Morany – vzájemná spolupráce dětí ZŠ a MŠ 4.4. Zápis do 1.třídy. 9.4. Řízený rozhovor na téma „Bezpečné chování v dopravních prostředcích a ve městě. Slušné chování v divadle.“ 23.4. Hudební divadlo Karlín představení „Kapka medu pro Verunku“. Cesta vlakem. 23.4. Uklid'me Česko-enviromentální výchova. 24.4. Den Země – ekologická výchova. 22.4. Fotografování. 29.4.	duben
1. – 5.	Čarodějnická stezka-podpora mezitřídní spolupráce, posilování pozitivního školního prostředí 2.5.	květen

	<p>Pochodové cvičení do Skutče k příležitosti pietního aktu 80. výročí konce 2. sv. války, který se uskutečnil u pomníku ZŠ Komenského 7.5.</p> <p>Plotovka s úkoly k 80. výročí konce 2. sv. války – zahrádka. 7.5.</p> <p>Beseda na téma „Odpovědnost za vlastní chování-posílení odolnosti vůči stresu, negativním zážitkům a vlivům, schopnost řešit, případně schopnost najít pomoc pro řešení problémů.“ 14.5.</p> <p>Den matek – projektový týden</p> <p>Plamínek – SDH Pokřikov + složky IZS. 23.5.</p> <p>Výchovný koncert ZUŠ 20.5.</p>	
1. - 5.	<p>Beseda on-line – BESIP – „Dopravní výchova. Bezpečné chování v provozu a na kole. Bezpečná cesta domů, do školy.“ 6.6.</p> <p>Návštěvy spřízněných škol 17.6.</p> <p>Podpora přátelství. Pravidla slušného chování. Podpora důvěry. 20.6.</p> <p>T-Mobile olympijský běh – hra fair play, olympijské hodnoty, naše výjimečnost. 20.6.</p> <p>Beseda VZPoua úrazům. 20.6.</p> <p>Prevence úzkosti a strachu spojeného s přestupem na 2. stupeň ZŠ 16.-20.6.</p> <p>Školní výlet Mirákulum – upevňování kolektivu a oživení klimatu ve školním prostředí 19.6.</p> <p>Branný den – pochodové cvičení – Žulová stezka. 25.6.</p> <p>Spaní na školní zahradě – vytváření příznivého školního klimatu v rodinném duchu.</p> <p>Pasování žáků 1. třídy na čtenáře, loučení s žáky 5. třídy a vyhodnocení Olympijského víceboje. 26.6.</p> <p>Nebezpečí o prázdninách 27.6.</p> <p>Vysvědčení – posilování pozitivního školního prostředí, odbourávání strachu z neúspěchu. 27.6.</p>	červen

Akce jsou formou komunitních kruhů, besed, promítání, exkurzí a přednášek sloužících k doplnění témat ve vyučovacích předmětech, četba knih s preventivní tematikou.

Cílem primární prevence pro letošní školní rok bylo upevnění zásad správné hygieny, učení respektu, rozvíjení důvěry, podpora přátelství, základy pro samostatné myšlení, všestranný rozvoj osobnosti žáka, zvyšování zdravého sebevědomí, ohleduplnosti, toleranci a soucitu. Výchova k vyjádření vlastního názoru, umění říci „ne“, podpůrná opatření jiného druhu, tj. nepodcenění některých specifíků v chování žáků s PAS např. neporozumění právě probíhající situaci, pocit nepochopení nebo naopak potřeba zvýšené pozornosti. zaměření pozornosti na včasné odhalování poruch učení a chování, soustředěnost na včasné diagnostikování sociálně patologických problémů ve třídních kolektivech. Podpora pedagogů při řešení krizových situací u žáků s PAS, pokud takové situace nastaly.

Stanovení cílů vychází z vyhodnocení stavu tříd v předchozích letech a podle reálných situací na škole.

### Hodnocení účinnosti

Aktivity	Název	Hodnocení min. - max.
Pro žáky	Tematické bloky v hodinách	1 2 3 4 5
	Jednorázové akce	1 2 3 4 5

	Volnočasové aktivity	1 2 3 4 5
	Zájmové aktivity ve škole	1 2 3 4 5
	Schránka na dotazy, nástěnka, dotazníky, knihovna	1 2 3 4 5
Vzdělávání pedagogů	Kurzy, školení, literatura, příručky	1 2 3 4 5
Aktivity pro rodiče	Zapojení do života školy	1 2 3 4 5
Propagace	Dostupné informace	1 2 3 4 5
Spolupráce pedagogů při řešení problémů v chování žáků	Kázeňské přestupky	1 2 3 4 5
Spolupráce s rodiči při řešení problémů v chování žáků	Kázeňské přestupky	1 2 3 4 5

Plnění prevence v rámci PP proběhlo podle plánu.

Na základě závěrů pedagogických porad a vyhodnocení dotazníků byly v rámci PP stanoveny cíle dlouhodobé a krátkodobé.

## 7. STANOVENÍ CÍLŮ PP ŠKOLY (školní rok 2025 / 2026)

Cílem primární prevence pro letošní školní rok je předcházení vzniku problémového chování a krizových situací, práce s kolektivem třídy, prevence šikany, podpora vztahů, rozvíjení důvěry, podpora přátelství, posílení kladné emoční sféry, všestranný rozvoj osobnosti žáka, zvyšování ohleduplnosti a tolerance. Výchova k vyjádření vlastního názoru, podpůrná opatření jiného druhu, tj. nepodcenění některých specifík v chování žáků s PAS např. neporozumění právě probíhající situaci, pocit nepochopení nebo naopak potřeba zvýšené pozornosti, předcházení agrese, pocitu vnitřního neklidu a úzkosti. Zaměření pozornosti na včasné odhalování poruch učení a chování, soustředěnost na včasné diagnostikování sociálně patologických problémů ve třídních kolektivech. Podpora pedagogů při řešení krizových situací u žáků s PAS, pokud takové situace nastanou.

Stanovení cílů vychází z vyhodnocení stavu tříd v předchozích letech a podle reálných situací na škole. Z pedagogických porad vyplynulo, že ve třídách učitelé řešili možnost skrytého záškoláctví a upevňování klimatu ve třídě. Neřešil se žádný kázeňský problém.

Na základě závěrů pedagogických porad a vyhodnocení dotazníků byly v rámci PP stanoveny cíle dlouhodobé a krátkodobé.

### a) Dlouhodobé cíle:

Vedou k oddálení vzniku patologických jevů chování (šikana, záškoláctví, závislosti, ...).

- Zajistit bezproblémový přechod dětí z mateřské školy na základní školu.
- Navozování bezpečného prostředí ve škole, zvyšování důvěry žáků.
- Minimalizace výskytu rizikového chování.
- Vytváření nestresujícího prostředí ve škole.
- Systematická výchova a vzdělávání žáků v oblasti výchovy ke zdravému životnímu stylu.

- Neustále zlepšování klimatu ve třídě i ve škole – rozvoj komunikace, vytváření klidné atmosféry vzájemné důvěry a pochopení.
- Zdravý rozvoj osobnosti – sebevědomí, empatie a vytváření vlastního názoru.
- Častější zařazování a uplatňování zásad prevence sociálně patologických jevů.
- Vytváření dostatečného zázemí a prostředí ke kvalitnímu trávení volného času.
- Spolupráce a zapojení všech pracovníků školy do systému prevence sociálně patologických jevů.
- Spolupráce se zákonnými zástupci žáků v oblasti prevence.
- Zařazování častějších diskuzí, besed, přednášek ke zvýšení informovanosti žáků v problematice sociálně patologických jevů a jejich prevence.
- Neustále sledování situace a potírání jakýchkoliv projevů šikany.
- Poskytování informací o problematice prevence projevů rizikového chování a nabízení veškerých možností, jak plně zapojit žáky do vlastní realizace i on-line
- Používat různé informační zdroje – porovnat a zhodnotit informace.
- Adekvátně řešit problémy – stres, neklid, kritiku a neúspěch.
- Pokračování pravidelné školní aktivity v rámci výuky jednotlivých předmětů – viz tabulka.
- Podporovat a rozšiřovat mezitřídní spolupráci, konkrétní společné projekty a akce.

#### **b) Střednědobé cíle:**

- Společné akce, výlety, návštěvy.
- Rozšiřování dalšího vzdělávání a informovanosti pedagogických pracovníků v oblasti prevence.
- Vytváření nových pracovních materiálů v oblasti prevence pro pedagogy.
- Společné školní i mimoškolní aktivity rodiče – žáci – učitel, s cílem formování zdravé osobnosti žáka a zdravého třídního kolektivu.
- Vytvoření zážitkových hodin a dalších aktivit s tématy prevence rizikového chování, začleňování do výuky.
- Práce se třídou – podporovat aktivity vhodného využití volného času dětí.
- Besedy pro pedagogy a účast pedagogických pracovníků na vzdělávacích kurzech (on-line), akce na zvyšování právního povědomí (spolupráce s Policií ČR a městskou policií).
- Organizování akcí směřujících k oživení klimatu ve škole a zábavnou formou zpříjemnění školního prostředí (tematické dny, sportovní akce, ...).
- Účast v literárních, výtvarných, sportovních a jiných soutěžích.
- Ekologická výchova (výukové programy v rámci přírodovědné stanice, zapojení do vyhlášených ekologických soutěží, ...).
- Schránka důvěry – zjišťování aktuálního stavu sociálně negativních jevů ve škole. Zjišťování je průběžné, v případě potřeby je přizvána pracovnice PPP.
- Prevence rizikového chování - odpovědnost žáka za vlastní chování a způsob života v míře přiměřené jeho věku.

#### **c) Krátkodobé cíle:**

- Zmapování potřeb v oblasti primární prevence
- Finanční podpora školní preventivní strategie

## **8. METODY A FORMY, JAKÝMI BUDOU DÍLČÍ AKTIVITY ŘEŠENY**

- ŠVP – učební plány
- projektové vyučování

- školní a klasifikační řád
- četba s poučením
- besedy, přednášky, diskuze, rozhovory, komunitní kruh
- hry posilující psychiku, spolupráce ve skupině, nácvik verbální a neverbální komunikace a asertivního jednání
- rozvoj schopností diskutovat, komunikovat, řešit problémy a konflikty
- společné stanovení a zažití pravidel soužití
- vnímání individuálních odlišností dětí mezi sebou a přijímání těchto jevů
- nácvik vzájemné úcty, sebeúcty a důvěry
- rozvoj schopností klást otázky, umění vyjádřit svůj názor, umění říci „ne“
- modelové interaktivní situace, metoda kritického myšlení, zvyšování zdravého sebevědomí žáků
- soutěže – vědomostní a sportovní
- výlety, exkurze
- třídní setkávání (třídnické hodiny)
- kulturní představení
- výstavy
- schránka důvěry
- nástěnky
- letáky pro žáky
- soustředěnost na včasné diagnostikování soc.-patologických problémů ve třídních kolektivech
- zaměření pozornosti na včasné odhalování specifických poruch učení nebo i jiných postižení
- všestranný rozvoj osobnosti žáka
- osvojování a upevňování základních návyků v rámci ZŽS – hygiena, životospráva, sdělení základních informací z oblasti prevence experimentování s alkoholem a cigaretami
- informace rodičům a jejich zapojování do prevence
- zdělávání pedagogických pracovníků v oblasti prevence rizikového chování, manažerská
- práce třídního učitele
- propagace PP

## **Znalostní kompetence žáků**

### **1. - 2. ročník**

- žáci dokáží pojmenovat zdravotní rizika spojená s kouřením, pitím alkoholu, užíváním drog, zneužíváním léků
- znají jednoduché způsoby odmítání návykových látek
- znají hodnotu zdraví a nevýhody špatného zdravotního stavu
- mají vědomosti, jak udržovat zdraví a o zdravém životním stylu
- mají právní povědomí v oblasti rizikového chování

### **3. - 5. ročník**

- žáci mají povědomí o zdraví jako základní lidské hodnotě
- znají činnosti, které jsou vhodné z hlediska zdraví zařadit do denního režimu, osvojují si zdravý životní styl
- podrobně znají zdravotní a sociální rizika návykových látek a argumenty ve prospěch zdraví
- znají zákony omezující kouření, požívání alkoholu a zákony týkající se užívání a šíření drog
- umí komunikovat se službami poskytujícími poradenskou pomoc
- umí pojmenovat základní mezilidské vztahy

- umí rozpoznat projevy lidské nesnášenlivosti
- ví, na koho se obrátit v případě, že někdo ohrožuje nebo poškozují jeho práva
- mají povědomost o tom, že každé jednání, které ohrožuje práva druhých (šikana, násilí, zastrašování aj.), je protiprávní
- znají základní způsoby odmítání návykových látek, ve styku s vrstevníky

## Pravidelné školní aktivity v rámci výuky jednotlivých předmětů

Ročník	Předmět	Vzdělávací obor	Téma	Časový harmonogram
1., 2., 3.	Prvouka	Člověk a jeho svět	Naše škola, Chování při vyučování a o přestávce, Dopravní situace, Pravidla pro chodce, Obec a okolí	září
			Záškoláctví, Náš domov, Věci kolkem nás	říjen
			Pravidla lidského soužití, Soužití v rodině, Domov	listopad
			Oslavy svátků v rodině, Pravidla a zákony	prosinec
			Soužití a spolupráce lidí, Naše tělo, Soužití lidí, Týrání, Odlišnosti kultur, Jiné národnosti	leden
			Ochrana před úrazy, Zdraví a nemoci, Zdravý životní styl, Stravování, Zdravá výživa, Poruchy příjmu potravy	únor
			Práce rodičů, Člověk a řemesla, Obchod, Služby, Hospodaření	březen
			Rozmanitost přírody a její ochrana	duben
			Sport a sportovní činnosti, Šikana, Čas	květen
			Lidská práva, Dětská práva, Bezpečně na kole, Krajina kolem nás, První pomoc, Dopravní výchova, Nebezpečí o prázdninách	červen
4.,5.	Přírodověda Vlastivěda	Člověk a jeho svět	Rozmanitost přírody a její ochrana	září
			Demokracie, zákony, Šikana	
			Vzájemné vztahy v přírodě a její ochrana	říjen
			Postavení v rodině, funkce rodiny, člen rodiny, pěstounská péče	
			Člověk – adiktologie – návykové látky, osobní nebezpečí	listopad
			Vlastnictví, mezilidské vztahy	
			Člověk – péče o zdraví, zdravý životní styl, Poruchy příjmu potravy	prosinec

			Komunikace, tolerance	
			Poznatky o lidském těle, první pomoc Způsob života, Mezinárodní vztahy	leden
			Vztahy v rodině, týrání, zneužívání Pravidla soužití ve škole, v rodině, záškoláctví	únor
			Mezilidské vztahy, soužití lidí, národnosti, xenofobní chování, rasismus Rozdíly mezi jednotlivci, Vlastní názor a jeho uplatňování	březen
			Plánování volného času a jeho vhodné využívání, Sex. Rizikové chování – přenosné nemoci Omyl, omluva, řešení	duben
			Vývoj dítěte, etapy lidského života, mezilidské vztahy Netolerantní jednání, porušování základních lidských práv	květen
			Lidská a dětská práva, ochrana práv, pravidla, bezpečné chování, Dopravní výchova Zlepšování životního prostředí a mezilidských vztahů, Bezpečné chování, Rizikové sporty	červen
1.,2.,3.,4.,5	Komunikační a slohová výchova	Český jazyk a literatura	Kultivovaný projev, kritické myšlení, porozumění sdělení, přiměřená reakce na sdělení, formulace sdělení	září–červen
		Jazyková výchova	Poznávání a osvojování mateřského jazyka ve všech jeho podobách, rozvoj logického myšlení, intelektových schopností, třídění a vyvozování závěrů	září-květen
		Literární výchova  Cizí jazyk	Vnímání a porozumění textu, rozlišení fikce a skutečnosti, pozitivní ovlivňování hodnot a utváření postojů ke skutečným, životní hodnotová orientace, obohacování duševního života  Snižování jazykové bariéry, odlišnosti života v cizích zemích, vzájemné porozumění a tolerance	říjen–červen

1.,2.,3.,4.,5.	Člověk a jeho zdraví	Tělesná výchova	Vytváření kladného postoje k pohybovým aktivitám a sportu, vhodné trávení volného času, bezpečnost při sportu a pohybových činnostech, osobní hygiena, první pomoc	září–červen
----------------	----------------------	-----------------	--	-------------

## 9. PŘEHLED PLÁNOVANÝCH AKCÍ PRO ŠKOLNÍ ROK 2025/2026

Ročník	Téma	Měsíc
1.- 5.	Seznámení se školním řádem, řádem školní zahrady, vnitřním řádem školy a školní družiny. Adaptace nových žáků Poučení o bezpečnosti ve škole i mimo ni. Seznamovací hry – zlepšení klimatu ve třídě s novými spolužáky – vzájemná spolupráce, empatie, naslouchání, všímavost, respektující komunikace. Posílení kolektivu 3. ročníku – žák s PAS Zásady bezpečného chování v on-line světě – mediální gramotnost, bezpečná hesla, kyberbezpečnost v naší škole Osvojování a upevňování základních návyků-hygiena, životospráva, sebeobslužné činnosti, úklid svého místa Pravidla „Schránky důvěry“ – nové připomenutí	září
1. - 5.	Zaměření na včasné odhalení poruch učení a chování. Zlepšování vztahů mezi spolužáky, posílení zodpovědnosti žáků a kázně ve třídě – diskuze, komunitní kruh. Eda a Ola-Přátelství. Fair Play. Divadelní představení Všestranný rozvoj osobnosti žáka – nácvik na besídku Posílení kolektivu 5. ročníku – nový žák z domácího vzdělávání Strašidelné disco – tematický den – podpora mezitřídní spolupráce	říjen
1. – 5.	Beseda na téma „Jste závislí na internetu?“ Kybergrooming – nebezpečné seznamování v online prostředí Výchova ke zvyšování ohleduplnosti, tolerance, vyjádření vlastního názoru, předcházení agresí, nepochopení a úzkosti. Všestranný rozvoj osobnosti žáka – nácvik na besídku, vyrábění výrobků na vánoční jarmark Rozsvěcení stromečku – adventní čas –vzájemná spolupráce s rodiči a organizacemi	listopad
1. – 5.	Řízený rozhovor na téma „Šikana. Rozdíl mezi šikanou a šikádlením.“ Podpůrná opatření jiného druhů, tj. nepodcenění některých specifíků v chování žáků s PAS Koncert ZUŠ Atmosféra bezpečí ve třídě a důvěra v třídního učitele a ostatních pedagogických i nepedagogických pracovníků. Vánoce– upevňování kolektivu a oživení klimatu ve školním prostředí Vycházka ke krmelci. Vánoční čas – upevňování vztahů mezi žáky a pedagogy	prosinec

1.- 5.	<p>Bruslení – pohybové aktivity zaměřené na prevenci rizikového chování žáků a zdravý životní styl</p> <p>Beseda na téma „Nikotinové sáčky aneb když žvýkání škodí.“ – informace o návykových látkách a jejich účincích.</p> <p>Práce třídních učitelů směřující k vytvoření a posílení třídních kolektivů ve spojích a žákem s PAS (chování, jednání, projevy)</p> <p>Vysvědčení – posilování pozitivního školního prostředí, odbourávání strachu z vlastní sebehodnocení</p>	leden
4.- 5. 1. - 5.	<p>Beseda na téma „Záškoláctví, zodpovědný přístup k plnění školních povinností“.</p> <p>Plavecký kurz – rozvoj osobních dovedností žáka</p> <p>Evakuace školy.</p> <p>Karneval – podpora mezitřídní spolupráce</p>	únor
4. - 5. 1. - 5. 1. – 5.	<p>Beseda na téma „Jak čelit negativnímu vlivu vrstevníků.“</p> <p>Vynášení Morany – vzájemná spolupráce dětí ZŠ a MŠ</p> <p>Plavecký kurz – rozvoj osobních dovedností žáka</p> <p>Recitační soutěž-podpora mezitřídní spolupráce</p>	březen
1. – 5.	<p>Den Země – ekologická výchova</p> <p>Uklid'me Česko-enviromentální výchova – podílení se na tvorbě prostředí a životních podmínek</p> <p>Beseda na téma „Bezpečné chování žáků v různých životních situacích.“</p> <p>Beseda na téma „Patologické hráčství (gambling) – Svět hráčů.“</p> <p>Čarodějnický rej- podpora mezitřídní spolupráce, posilování pozitivního školního prostředí</p>	duben
1. – 5.	<p>Podpora přátelství. Pravidla slušného chování. Podpora důvěry.</p> <p>T-Mobile olympijský běh – hra fair play, olympijské hodnoty, naše výjimečnost</p> <p>Beseda na téma „Influencer.“</p> <p>Beseda s městskou policií.</p> <p>Beseda on-line – BESIP – „Dopravní výchova. Bezpečné chování v provozu.“</p> <p>Výchovný koncert ZUŠ</p>	květen
5. 1. - 5.	<p>Prevence úzkosti a strachu spojeného s přestupem na 2. stupeň ZŠ</p> <p>Nebezpečí o prázdninách</p> <p>Školní výlet – upevňování kolektivu a oživení klimatu ve školním prostředí</p> <p>Návštěvy spřízněných škol</p> <p>Branný den</p> <p>Spaní na školní zahradě – vytváření příznivého školního klimatu v rodinném duchu</p> <p>Vysvědčení – posilování pozitivního školního prostředí, odbourávání strachu z neúspěchu</p>	červen

Akce jsou formou komunitních kruhů, besed, promítání, exkurzí a přednášek sloužících k doplnění témat ve vyučovacích předmětech.

## 10. VOLNOČASOVÉ AKTIVITY PRO ŠKOLNÍ ROK 2025 /2026

### a) Školní družina – pravidelná řízená zájmová činnost:

Název	Vyučující	Den výuky

## **b) Zájmová činnost a akce ve spolupráci s rodiči žáků a obcí:**

Divadelní představení  
 Mikuláš  
 Vánoční rozsvěcení stromečku  
 Vynášení Morény  
 Beseda s městskou policií  
 Recitační soutěž  
 Karneval  
 Setkání rodičů budoucích prvňáčků  
 Zápis  
 Návštěvy představení pro děti  
 Školní výlet  
 Návštěvy spřízněných škol  
 Slavnostní ukončení školního roku  
 Kempování na školní zahradě, šerpování 1. a 5. ročníku

## **11. STAV ŠKOLY Z HLEDISKA PREVENCE SOCIÁLNĚ NEŽÁDOUCÍCH JEVŮ**

Cílovou skupinou PP jsou žáci ZŠ Žďárec u Skutče, kde prevenci poskytovali především učitelé v hodinách prvouky, přírodovědy, vlastivědy, ICT a ve výchovných činnostech ŠD, besedy s policií a složkami IZS. Ve třídách je malý počet žáků, i proto máme možnost vytvářet silnější pozitivní vazby mezi žáky navzájem, mezi žáky a učiteli a individuální práci s žáky. Skupina žáků je s nízkou mírou rizika výskytu projevů rizikového chování. Z tohoto důvodu je preventivní program školy zaměřen na primární prevenci a upevňování hodnotných mezilidských vztahů (přátelství vytvořené na základě stejných či podobných zájmů a hodnot). Žáky učíme poznávat a uplatňovat vlastní dobré vlastnosti a nadání. Odpovědnosti za vlastní zdraví a chování – posilování odolnosti vůči stresu, negativním zážitkům a vlivům, adekvátní reakce na stres, neúspěch a kritiku, schopnosti řešit problémy, konflikty, případně schopnosti najít pomoc pro jejich řešení. Formování postojů ke společensky akceptovaným hodnotám – pěstování právního vědomí, mravních a morálních hodnot, vytváření atmosféry klidu a pohody, bez strachu a nejistoty. Prevence je prováděna formou komunitních kruhů, besed a exkurzí a přednášek sloužících k doplnění témat ve vyučovacích předmětech.

## **12. ZAMĚŘENÍ NA JEDNOTLIVÉ FORMY RIZIKOVÉHO CHOVÁNÍ**

Primární prevence rizikového chování žáků se prioritně zaměřuje na předcházení rozvoje rizik. Rizikové oblasti v chování žáků patří tyto oblasti:

- a) záškoláctví
- b) zodpovědný přístup k plnění školních povinností
- c) šikana / agrese, divácké násilí
- d) kyberšikana
- e) rizikové sporty a doprava
- f) rasismus / xenofobie
- g) užívání návykových látek (včetně opomíjeného alkoholu a kouření), anabolik, medikamentů aléků
- h) sexuální rizikové chování
- i) adiktologie
- j) netolismus (virtuální droga) a patologické hráčství (gambling)
- k) týrání, zneužívání a zanedbávání dětí – syndrom CAN a PAS
- l) syndromu týraných a zneužívaných dětí
- m) sekt a sociálně patologických náboženských hnutí
- n) poruchy příjmu potravy
- o) dopravní výchova
- p) psychohygienu, zdravotní péče pro učitele
- q) zásady správné hygieny
- r) ohrožení mravnosti a ohrožování mravní výchovy mládeže

### 13. FORMY EVIDENCE PROJEVŮ RIZIKOVÉHO CHOVÁNÍ ŽÁKŮ ŠKOLY

Přestupky jsou řešeny buď třídním učitelem, školním psychologem, výchovným poradcem, školním metodikem prevence nebo pedagogickou radou. Výchovná opatření jsou udělována podle klasifikačního řádu.

#### **a) Evidence v rámci žákovské dokumentace:**

Vedou je třídní učitelé v katalogových listech žáků. Zápisy pořizují na základě vlastního pozorování nebo na základě informací zprostředkovaných kompetentními osobami, popřípadě institucemi a po projednání v pedagogické radě.

#### **b) Evidence v rámci dokumentace školy:**

Pověřený třídní učitel poskytuje souhrnné informace o projevech rizikového chování žáků v rámci pedagogické rady ředitelce školy pro potřeby vyhodnocení.

### 14. ROZPOČET MPP PRO ŠKOLNÍ ROK 2025/2026

<i>Aktivita</i>	<i>Částka</i>
DVPP – seminář pro pedagogy	dle potřeby

Informační materiál pro rodiče	zdarma
Odborná literatura pro učitelskou knihovnu, videotéka	2000,-
Počítačové programy	2000,-
Atd.	

## 15. EVALUACE PP

### 1. Prevence sociálně nežádoucích jevů ve vyučovacích předmětech

Cílem primární prevence bylo zvýšení odolnosti žáků vůči sociálně patologickým jevům a úzkým propojením preventivně výchovného působení s každodenní výukou, aby se stalo součástí každodenního života žáka jak ve škole, tak mimo ni.

Prevenci sociálně nežádoucích jevů byla věnována pozornost převážně v předmětech prvouky, přírodovědy, vlastivědy, českého jazyka, informatiky, tělesné výchovy formou komunitních kruhů, besed, exkurzí a přednášek.

Vyučující se zaměřili na posilování pozitivních jevů v dětském kolektivu – pomoc ostatním, pravidla slušného chování, prevence násilného chování, jak čelit negativnímu vlivu vrstevníků. Produktivnímu řešení problémů, dobrých klimatických podmínek ve třídě. Děti se učily chránit své bezpečí a využití získaných poznatků v praxi.

Z našich zkušeností vyplývá, že společné výlety, exkurze apod., mají pozitivní vliv na posílení atmosféry ve třídě. Aktivity se zaměřují na rozvoj komunikačních dovedností.

Účinnost preventivního působení na žáky od 1. do 5. třídy můžeme z dlouhodobého hlediska hodnotit pozitivně.

Zamezení výskytu sociálně-patologických jevů na naší škole přičítáme kladnému působení pedagogů na žáky naší školy.

### 2. Akce související s primární prevencí

- Viz přehled plánovaných akcí

Zásady správné hygieny – upevňování a prohlubování návyků

Seznamovací hry – zlepšení klimatu ve třídě s novými spolužáky – vzájemná spolupráce, empatie, naslouchání, všímavost, respektující komunikace

Divadelní představení

Posílení kolektivu s žákem PAS

Beseda na téma „Jste závislí na internetu? Kybergrooming.“

Poučení o bezpečnosti ve škole i mimo ni

Řízený rozhovor na téma „Šikana. Rozdíl mezi šikanou a šikádlením.“

Evakuace školy

Bruslení – pohybové aktivity zaměřené na prevenci rizikového chování žáků a zdravý životní styl

Beseda na téma „Nikotinové sáčky aneb když žvýkání škodí.“ – informace o návykových látkách a jejich účincích.

Práce třídních učitelů směřující k vytvoření a posílení třídních kolektivů ve spojení a žákem s PAS (chování, jednání, projevy)

Všestranný rozvoj žáka

Rozsvěcení stromečku – vzájemná spolupráce s rodiči a organizacemi

Atmosféra bezpečí ve třídě a důvěra v třídního učitele a ostatních pracovníků školy

Posilování pozitivního školního prostředí, sebehodnocení, odbourávání strachu z neúspěchu

Beseda na téma „Záškoláctví, zodpovědný přístup k plnění školních povinností“.  
Plavecký kurz – rozvoj osobních dovedností žáka  
Evakuace školy.  
Karneval – podpora mezitřídní spolupráce  
Beseda na téma „Jak čelit negativnímu vlivu vrstevníků.“  
Vynášení Morany – vzájemná spolupráce dětí ZŠ a MŠ  
Plavecký kurz – rozvoj osobních dovedností žáka  
Recitační soutěž-podpora mezitřídní spolupráce  
Pravidla „Schránky důvěry“ – nové připomenutí  
Podpora přátelství. Pravidla slušného chování. Podpora důvěry.  
Den Země – ekologická výchova  
Uklidme Česko-enviromentální výchova – podílení se na tvorbě prostředí a životních podmínek  
Beseda na téma „Bezpečné chování žáků v různých životních situacích.“  
Beseda na téma „Patologické hráčství (gambling) – Svět hráčů.“  
Čarodějnický rej- podpora mezitřídní spolupráce, posilování pozitivního školního prostředí  
T-Mobile olympijský běh – hra fair play, olympijské hodnoty, naše výjimečnost  
Beseda na téma „Influencer.“  
Beseda s městskou policií.  
Beseda on-line – BESIP – „Dopravní výchova. Bezpečné chování v provozu.“  
Prevence úzkosti a strachu spojeného s přestupem na 2. stupeň ZŠ  
Školní výlet – upevňování kolektivu a oživení klimatu ve školním prostředí  
Návštěvy spřízněných škol  
Branný den  
Četba knih s preventivní tematikou  
Branný den-pochodové cvičení.  
Beseda na téma „Nebezpečí o prázdninách.“  
Spaní na školní zahradě – vytváření příznivého školního klimatu v rodinném duchu  
Vysvědčení – posilování pozitivního školního prostředí, odbourávání strachu z neúspěchu

### **3. Spolupráce s rodiči**

Kdykoliv v případě potřeby mohou žáci i jejich zákonní zástupci konzultovat své problémy s třídním učitelem a metodikem prevence. Informace o dění ve škole a chování žáků poskytujeme prostřednictvím pravidelných třídních schůzek a informačních odpoledních.  
Spolupráce s rodiči je velmi dobrá.

### **4. Evaluace výsledků preventivních aktivit**

Evaluace probíhá průběžně během celého školního roku (zaznamenávání aktivit, vyhodnocení dotazníků, práce ve třídách, ..). Hodnocení průběhu realizace PP se realizuje formou dotazníků, rozhovorů, pozorování a volných výpovědí.

Evaluací získáváme informace pro včasné odhalování rizik, účinnost PP, čeho se musíme vyvarovat a na co se připravit.

Na základě vyhodnocení je tvořen PP pronásledující školní rok.

## **16. ZÁVĚR**

Na realizaci našeho PP se podílí celý pedagogický sbor, žáci, rodiče a odborní lektori. Na naší škole je zřízena schránka důvěry, do které žáci píší své starosti a tím napomáhá k rychlému vyřešení problému.

Celý tým reagoval na vzniklé situace a poté je společně řešil. Třídní učitelé řešili se žáky vzniklé problémy ihned. Spolupráce se dařila poměrně dobře – třídní schůzky, školní web, Facebook skupiny, spolupráce při přípravě akcí apod. Působení na žáky probíhalo nenásilnou formou (praktické příklady v reálném světě s následnou diskusí).

Očekáváme, že si žáci upevnili zásady správné hygieny, základní pravidla zdravého životního stylu, vyvarují se rizikového chování, naučili se předcházet krizovým situacím, přátelství, chování FairPlay, empatii v kolektivu, výjimečnosti, úspěchu, radosti a respektu. Ví, na koho se obrátit v případě, že někdo ohrožuje nebo poškozují jeho práva. Uvědomují si výjimečnost vlastní osobnosti, rozvíjejí schopnosti diskutovat, komunikovat, řešit problémy a konflikty přiměřeně věku, významu přátelství, empatie v kolektivu, úspěchu, radosti a respektu.

Preventivní program školy podporuje zdravý životní styl tj. harmonickou rovnováhu tělesných a a duševních funkcí s pocitem spokojenosti a je zaměřen na primární prevenci, (hygienické zásady, ochrany sebe a svých blízkých, psychohygieně, nebezpečí závislostí, zodpovědnému přístupu k plnění školních povinností a záškoláctví, pomoci posílení třídního kolektivu a posilování pozitivního školního prostředí, nepodceňování některých specifíků v chování žáků s PAS aj.).

PP byl projednán a schválen na provozní poradě.

Vypracovala: Martina Uchytlová – školní metodik prevence

Schválil: .....

Seznámeni:

## 17. SEZNAM DOSTUPNÉ LITERATURY, METODIK A ZDROJŮ

- ADAMS, Susan L. *Testy rodinné soudržnosti*. Vyd. 1. Praha: Portál, 2001, 111 s. ISBN 80-717-8501-6
- Ochrana člověka za mimořádných situací*. 1999. vyd. TECH-MARKET, 1999. ISBN 80-86114-25-2
- Standardy první pomoci*. Český červený kříž, 2012. ISBN 978-80-87729-01-4
- HARTL, Pavel a Helena HARTLOVÁ. *PSYCHOLOGICKÝ SLOVNÍK*. Portál, 2000. ISBN 80-7178-303-X
- MIHULKA, Bohdan. *Výchova dětí v oblasti požární ochrany*. MV-generál. řed. Hasič. záchr. sboru ČR, 2003. ISBN 80-86640-21-3.
- VACÍNOVÁ, Marie. *Psychologie a společenská výchova pro střední odborné školy se zaměřením na oblast služeb, rodinné výchovy a pro studijní a učební obory středních odborných učilišť*. 1.vyd. Praha: Victoria Publishing, 1995, 129 s. ISBN 80-718-7006-4.
- RATHAUSKÝ, Ing. Zdeněk. *CO DĚLAT*. COPYRIGHT, 2008. ISBN 978-80-904066-1-2
- ANCHELL, Melvin. *Důvody, proč neučit sexuální výchovu*. Hnutí Pro život ČR, 2010. ISBN 978-80-904144-1-9
- Sexuální výchova*. MŠMT, 2009. ISBN 978-80-87000-29-8
- MUŽÍK, Vladislav. *Výživa a pohyb jako součást výchovy ke zdraví na základní škole: příručka pro učitele*. Brno: Paido, 2007, 150 s. ISBN 978-807-3151-560
- KOLÁŘ, Michal. *Bolest šikanování*. Vyd. 1. Praha: Portál, 2001, 255 s. ISBN 80-717-8513-X
- <http://odkazy.rvp.cz/odkaz/s/6859/PRIMARNI-PREVENCE.html>
- <http://odkazy.rvp.cz/odkaz/g/4043/MINIMALIZACE-SIKANY.html>
- <http://www.minimalizacesikany.cz/>
- <http://odkazy.rvp.cz/odkaz/z/6187/ZDRAVE-ZUBY.html>
- [www.msmt.cz](http://www.msmt.cz)
- [www.msmt.cz/Prevence](http://www.msmt.cz/Prevence)
- [www.msmt.cz/Dokumenty](http://www.msmt.cz/Dokumenty)
- [www.drogy.cz](http://www.drogy.cz)
- [www.msmt.cz/Základní školství/Oblasti základního vzdělávání/Výchova ke zdraví\)](http://www.msmt.cz/Základní_školy/Oblasti_základního_vzdělávání/Výchova_ke_zdraví)

[www.odrogach.cz](http://www.odrogach.cz)

[www.drogyinfo.cz](http://www.drogyinfo.cz)

[www.dropin.cz](http://www.dropin.cz)

[www.drogy.net](http://www.drogy.net)

[www.drogovaporadna.cz](http://www.drogovaporadna.cz)

[www.e-bezpeci.cz](http://www.e-bezpeci.cz)

[www.primarniprevence.cz](http://www.primarniprevence.cz)

[www.nebudobet.cz](http://www.nebudobet.cz)

<https://www.detstvibeznasili.cz/uzitecne-informace/dokumenty>

## **18. SEZNAM PŘÍLOH**

Příloha č. 1 – ŠKOLNÍ ŘÁD

Příloha č. 2 – DEFINICE PRIMÁRNÍ PREVENCE RIZIKOVÉHO CHOVÁNÍ ŽÁKŮ

Příloha č. 3 – KRIZOVÝ PLÁN O VHODNÝCH POSTUPECH PRÁCE SE ŽÁKEM S PAS

## Příloha č. 1- ŠKOLNÍ ŘÁD

## Příloha č. 2 - DEFINICE PRIMÁRNÍ PREVENCE RIZIKOVÉHO CHOVÁNÍ ŽÁKŮ

### Záškoláctví

Záškoláctví („chození za školu“) lze definovat jako neomluvenou nepřítomnost žáka základní či střední školy ve škole. Jedná se o přestupek žáka, který úmyslně zanedbává školní docházku. Je chápáno jako porušení školního řádu, zároveň však jde též o provinění proti školskému zákonu (zákon č. 561/2004 Sb., v aktuálním znění), který obsahuje ustanovení o povinné školní docházce. Nezřídká je spojeno s dalšími typy rizikového chování, které mají neblahý vliv na osobnostní vývoj jedince. Prevence záškoláctví je součástí školního řádu, školní docházku eviduje třídní učitel a v případě podezření na záškoláctví se obrací na zákonného zástupce nezletilého žáka nebo může požádat o spolupráci věcně příslušný správní orgán. Prevence záškoláctví, způsob omlouvání nepřítomnosti žáků, řešení neomluvené nepřítomnosti a postup zúčastněných subjektů je ošetřen Metodickým pokynem MŠMT „K jednotnému postupu při uvolňování a omlouvání žáků z vyučování, prevenci a postihu záškoláctví“.

Žák:

- zná školní řád a pravidla omlouvání absence ve škole
- rozumí tomu, proč je důležité chodit do školy
- ví, jak navazovat a udržovat kamarádské vztahy se svými spolužáky
- chápe důvody, proč rodiče kontrolují školní docházku
- ví, jak se má učit a zvládat školní povinnosti
- chápe, že vyhýbání se škole není řešením konfliktů se spolužáky nebo s učením
- ví, na koho se může obrátit, když má problém
- umí chodit pravidelně do školy a dodržovat školní řád
- umí se chovat slušně ke svým spolužákům a nevyvolávat konflikty
- realizuje vytváření kladných vztahů ke spolužákům a ke škole
- umí projevit své emoce a potřeby
- umí si přiznat problém se spolužáky či výukou
- realizuje komunikace ohledně svých problémů doma i ve škole
- zvládá pravidelně plnit školní a domácí úkoly
- spolupracuje s pedagogy, s rodiči
- umí se omluvit, přinést omluvenku
- je schopen svěřit se učiteli, výchovnému poradci v případě potíží
- chápe rozdíl mezím, kdy nemůže jít do školy, a kdy se mu nechce
- chápe, jak řešit problém s výukou
- zná postihy za nedodržování školního řádu
- chápe právní tresty pro rodiče v případě nedodržování školní docházky
- rozpozná projevy záškoláctví u sebe i druhých
- umí komunikovat o svých problémech
- realizuje se v pomoci kamarádovi
- odhaduje dopady záškoláctví
- má kladný postoj ke vzdělání a školní výuce
- nefalšuje omluvenky

# Šikana a extrémní projevy agrese

Do této skupiny projevů rizikového chování řadíme jakékoli extrémní formy agresivního chování namířeného proti druhé osobě (např. fyzické napadení s následkem ublížení na zdraví atd.), proti sobě (sebepoškozování, sebetržnění atd.) nebo proti věcem (vandalismus ve smyslu poškozování např. školního majetku, zařízení při sportovních utkáních, sprejerství atd.). Z tohoto hlediska je šikana pouze jedním z mnoha různých podob extrémně agresivního chování. Hranici pro označení „extrémní projevy agresivního chování“ přitom chápeme tak, že takové chování má za následek prokazatelnou psychologickou, fyzickou nebo materiální škodu či újmu.

Žák:

ví, že je zakázáno nosit do školy nebezpečné nástroje – nože, zbraně, střelné pistole apod.  
rozumí tomu, jak jsou tyto nástroje nebezpečné  
zná možnosti, jak se bránit a chovat při napadení  
ví, že není povoleno ubližovat spolužákům a týrat zvířata  
chápe zásady slušného chování ve škole a vůči druhým lidem  
umí dodržovat pravidla školy a třídy  
nemá potřebu fyzicky či psychicky napadat druhé  
umí se omluvit a přiznat chybu  
realizuje kamarádské vztahy  
má kladný postoj ke zvířatům  
nevyhledává nebezpečná místa  
neničí věci a pomůcky  
dokáže ovládat své chování  
nemá potěchu z bolesti druhých  
přizná a napraví chyby z nedbalosti  
není hlučný a vulgární  
zná zásady bezpečnosti práce a provozu ve škole  
rozumí základům etiky  
ví, jak se chovat v nebezpečných modelových situacích  
zná některé postupy, jak zvládat agresivitu  
ví, na koho se obrátit v případě šikany či násilí  
chápe postihy za používání zbraní  
ví, jak se zachovat, je-li někomu ubližováno  
je odpovědný za své chování  
umí se chovat v souladu se slušným chováním  
podílí se na řešení konfliktů s druhými  
umí vyjádřit své pocity  
neponižuje, neuplatňuje svou sílu vůči slabším  
domluví se na společném řešení  
umí podpořit, pochválit  
je empatický, naslouchá druhým  
rozpozná šikanu, agresi  
aktivně hledá kompromis  
usměřňuje emoce  
vytváří přátelské a rovnocenné vztahy

# Kyberšikana

Kyberšikanu definujeme jako zneužití ICT (informačních komunikačních technologií), zejména pak mobilních telefonů a internetu, k takovým činnostem, které mají někoho záměrně ohrozit, ublížit mu. Podobně jako u šikany tváří v tvář se jedná o úmyslné chování, kdy je oběť napadána útočníkem nebo útočnický. Povaha a provedení útoků pak určuje její závažnost.

Předpona kyber – značí prostředí, ve kterém se šikana odehrává, tedy kybernetický svět počítačů, internetu a mobilních telefonů. Kyberšikana může samozřejmě probíhat i přes jiné technické komunikační prostředky, např. pagery, v české realitě jsou však v drtivé většině využívány právě výše zmíněné mobilní telefony a internet.

Žák:

- respektuje ostatní uživatele
- je opatrný internetový surfař
- ví, komu může co odesílat
- neposílá nikomu, koho nezná, své fotografie a už vůbec ne intimní, nesděljuje mu svůj věk
- udržuje hesla k e-mailu i jinam v tajnosti, nesděljuje je ani kamarádovi
- nedává nikomu cizímu své osobní údaje, adresu ani telefon
- si nedomlouvá schůzku po internetu
- zná rizika související s elektronickou komunikací
- ví, na koho se obrátit v případě kyberšikany
- zná pravidla bezpečné komunikace
- umí vytvořit bezpečný profil na Internetu, ví, co si při vytváření bezpečného profilu rozmyslet
- ví, jak se chovat, aby ochránil své soukromí
- rozpozná, kdy nátlak ze strany jiných lidí ohrožuje jeho osobní bezpečnost a pohodu – je schopen rozpoznat a zvládnout riziko a rozhodovat se bezpečněji

## Rizikové sporty a doprava

Rizikové sporty a rizikové chování v dopravě je z hlediska realizace školské prevence v ČR relativně nová forma rizikového chování. Obecně jej definujeme jako záměrné vystavování sebe nebo druhých nepřiměřeně vysokému riziku újmy na zdraví, nebo dokonce přímého ohrožení života v rámci sportovní činnosti nebo v dopravě. Radíme sem např. tajné závody aut přímo za plného provozu, záměrné ježdění pod vlivem psychoaktivních látek atd. Z hlediska sportu pak jde např. o aktivity jednoznačně a vědomě překračující fyzické síly a možnosti aktéra či aktérů (např. nekvalitně připravené raftové sjezdy divokých řek bez potřebného vybavení a zkušeností), vystavování se nepřiměřenému riziku při sportu (např. snowboarding v lavinových polích či vysoce nebezpečných zónách nebo extrémní sjezdy horských kol v nebezpečném terénu bez ochranných pomůcek atd.). Riziko přitom v duchu předchozího textu nechápeme jen jako záměrné vystavování sebe sama nepřiměřenému riziku, ale současně také jako ohrožování dalších osob a poškozování svého i cizího majetku a vybavení.

Žák:

ví, jak se má chovat při cestě do školy a zpět domů bez úrazů a nehody  
pozná nebezpečná místa při cestě  
ví, jak se chovat, pokud se ztratí ve městě, nákupním centru apod.  
ví, jak se bezpečně pohybovat po chodníku, po vozovce, přechodu pro chodce  
chápe, proč je zakázáno hrát si na chodníku, v blízkosti vozovky  
uplatňuje zásady bezpečného chování v dopravě  
chápe význam signalizace semaforu  
ví, jak se chovat na křižovatce  
zná pravidla bezpečného sportování  
rozpozná nebezpečí v dopravě, neohrožuje ostatní účastníky dopravy  
umí se vyhýbat nebezpečným místům v dopravním provozu  
umí se zachovat klidně a vyrovnaně řešit krizovou situaci  
používá strategii odmítnutí, pokud je mu něco nepříjemné  
respektuje nařízení vyučujících, policie při pohybu po komunikacích  
respektuje pravidla silničního provozu při jízdě na kole, bruslích  
neriskuje v dopravním provozu  
vybírá nejbezpečnější cestu  
nevyhledává nebezpečné a rizikové sporty  
ví, co může sám a na co se musí zeptat rodičů  
ví, že nesmí sednout do auta k cizímu člověku  
zná zásady bezpečné jízdy na kole

## Prevence projevů rasismu a xenofobie

Rasismus a xenofobie je obecně soubor projevů směřujících k potlačení zájmů a práv menšin, které pro potřeby školské prevence třídíme do obou uvedených kategorií, tedy zastávání rasové nerovnocennosti v jakémkoli smyslu slova, podporování rasové nesnášenlivosti a netoleranci vůči menšinám a odlišnostem. Podrobnější informace o prevenci a výchově vůči projevům rasismu, xenofobie a intolerance lze nalézt v Metodickém pokynu MŠMT „K výchově proti projevům rasismu, xenofobie a intolerance“.

Žák:

má základní informace o národnostních menšinách, které žijí na našem území  
ví, že každý člověk má stejná práva bez ohledu na názorové, náboženské či politické přesvědčení  
rozdílňuje různé způsoby života, odlišné názory, myšlení  
rozumí tomu, že všechny etnické skupiny jsou si rovnocenné a žádná rasa není nadřazena nad druhou  
identifikuje společné a rozdílné rysy svojí kultury a kultury menšiny  
chápe odlišnosti a specifika etnických skupin  
rozpozná projevy rasismu a xenofobie ve svém okolí  
umí vytvářet rovnocenné přátelské vztahy  
má snahu porozumět kulturním, sociálním a individuálním odlišnostem  
respektuje názory, práva a potřeby druhých  
umí projevit svůj názor  
umí přijmout druhého člověka, respektuje jeho názor, emoce, postoje  
umí realizovat pomoc spolužákovi s problémem kvůli etnicitě apod.  
uplatňuje toleranci a respekt, komunikaci  
spolupracuje s druhými dětmi a nechá se inspirovat

zná kulturní tradice a odlišnosti etnických menšin  
chápe individuální rozdíly v chování a jednání  
pozná projevy intolerance a rasové nesnášenlivosti  
zná příčiny a dopady rasismu dějinách lidstva  
uvědomuje si vlastní identitu, tradice, hodnoty  
uplatňuje smysl pro spravedlnost  
je způsobilé nést zodpovědnost za své chování

## Prevence rizik spojených s působením sekt a členství v nich

Navzdory diskusi o tom, jaká kritéria jsou pro definici sekty přijatelná, či nikoli, chápeme z hlediska prevence tuto oblast jako soubor psychologických, sociálních, ekonomických a dalších důsledků působení sekty. Sektou v tomto kontextu rozumíme pro naši potřebu určitou ohraničenou sociální skupinu, jejíž členové sdílí ideologický koncept, jehož prostřednictvím se skupina vymezuje vůči svému okolí, přičemž dochází k postupné sociální izolaci, manipulaci a dalším extrémním zásahům do soukromí participujících osob. Z hlediska prevence je zde opět klíčová oblast důsledků pro duševní zdraví, sociální postavení, ekonomickou oblast, ojedinele též trestněprávní důsledky (nabádání či podpora trestné činnosti páchané v zájmu sekty).

Žák:

chápe, že existují různé přístupy k náboženství a víře a rozumí pojmu víra a náboženství  
ví, jaká je rozdíl mezi náboženstvím a sektou  
zná základní znaky a rizika sekt  
má kritické myšlení  
je přirozeně zvědavý, umí najít způsob sebevyjádření  
aktivně projevuje vlastní iniciativu  
uzná a ocení skutečnou autoritu  
je schopno vyrovnat se s pocitem viny  
dokáže projevit svůj nesouhlas s názorem referenční skupiny  
má jasně profilované postoje, hodnoty, znalosti a dovednosti k vrstevnické skupině  
nepodléhá skupinovým tlakům  
chápe, že některé náboženské přesvědčení a praktiky mohou být nebezpečné  
ví, jak se projevuje skutečná a falešná autorita  
zná možnosti, jak se bránit nátlaku od druhých  
ví, jak se zachovat v konfliktních situacích  
umí se samostatně rozhodovat  
přijímá zodpovědnost za své jednání  
orientuje se ve svých potřebách a cílech

# Prevence sexuálního rizikového chování

Sexuální rizikové chování považujeme za soubor behaviorálních projevů doprovázejících sexuální aktivity a vykazujících prokazatelný nárůst zdravotních, sociálních a dalších typů rizik. Může se přitom jednat o relativně v populaci frekventované fenomény (např. nechráněný pohlavní styk při náhodné známosti, výrazně promiskuitní chování, rizikové sexuální praktiky např. v nevhodných hygienických podmínkách atd.). Patří sem také fenomény kombinující více typů rizikových projevů, jako např. kombinace užívání návykových látek a rizikového sexu, sexuální zneužívání ve všech jeho formách atd. Zařazujeme sem také různé nové trendy/fenomény přinášející zvýšené riziko i jiných než pouze zdravotních dopadů, jako např. zveřejňování intimních fotografií na internetu či jejich zasílání mobilním telefonem, ev. nahrávání na video se zvýšeným rizikem zneužití takového materiálu.

Žák:

- ví, že existuje sexuální chování a rozumí pojmu sexualita u sebe i druhých
- vnímá sexualitu jako přirozenou součást života
- ví, jak vzniká a rodí se dítě
- zná, jak funguje lidské tělo
- chápe, že existují biologické, psychické a sociální rozdíly mezi chlapci a dívkami
- zná rozdíly mezi mužským a ženským chováním v obecné rovině
- přiměřeně se zajímá o lidskou reprodukci
- umí mluvit o své těle bez studu a rozpaků
- umí reagovat na zvědavost u sebe i druhých
- uplatňuje samostatné rozhodování
- umí na své úrovni komunikovat o sexualitě
- realizuje možnosti řešení problémů se vztahy
- umí projevit souhlas či nesouhlas v záležitostech týkajících se zdraví
- je schopné vyhledat potřebné informace
- dodržuje základní hygienu a péči o tělo
- zná rozdíly v dospívání dívek a chlapců
- identifikuje pohlavní rozdíly mezi chlapci a dívkami
- vytváří hodnotné osobní vztahy
- zvládne se vyrovnat s odmítnutím či urážkou
- umí přijmout kompliment
- zvládne zajít za svým učitelem a požádat o pomoc v problémech vztahů

## Prevence v adiktologii

Za prevenci v adiktologii považujeme takové aktivity a programy, které jsou skutečně zaměřeny a souvisejí s užíváním a uživateli návykových látek v širší pojetí oboru adiktologie. Programy specifické primární prevence užívání návykových látek se vyznačují třemi hlavními charakteristikami: přímým a explicitně vyjádřeným vztahem k oblasti užívání a uživatelů návykových látek a tématům s tím spojeným, jasnou časovou a prostorovou ohraničeností realizace (na ose: zmapování potřeb, plán programu a jeho příprava, provedení a zhodnocení programu a jeho návaznost) a zacílením na jasně ohraničenou a definovanou cílovou skupinu a s tím související zdůvodnění matchingu (tj. přiřazování určité skupiny či jednotlivce k danému typu programu odpovídajícímu potřebám a problémům cílové skupiny). Přímým a explicitně vyjádřeným vztahem

s problematikou užívání a uživatelů návykových látek je v tomto kontextu míněno to, aby cíl, obsah a způsob provádění preventivního programu měl jasnou přímou vazbu na problematiku užívání návykových látek. Například u nácvikových programů, jejichž součástí je nácvik aktivního posilování odmítavého postoje k nabídnuté návykové látce (odmítnutí nabízeného alkoholického nápoje nebo marihuanové cigarety).

Žák:

- ví, že existují návykové látky, a základní zná
- chápe, že některé látky jsou doma běžné, ale mohou být nebezpečné
- ví, že je zakázáno vlastnit některé látky – drogy
- rozlišuje, že alkohol, tabák jsou také drogy, přestože není zakázáno je vlastnit
- ví, že nemá nic přijímat a konzumovat od cizích osob
- vnímá rozdíly mezi zdravým životním stylem a užíváním drog
- chápe hodnotu zdraví
- ví, jak udržovat duševní zdraví a zdravý životní styl
- umí doma uložit léky na bezpečné místo
- umí poznat nevhodná místa a vyhnout se jim
- umí odmítnout drogu
- identifikuje neznámou a nebezpečnou látku
- zná rizika spojená s užíváním alkoholu, tabáku a dalších drog
- uplatňuje znalosti o významu zdraví
- dokáže předcházet rizikovým situacím
- zná zákony omezující užívání alkoholu, tabáku, drog
- ví, co udělat, když se dozví, že kamarád užívá drogy
- ví, na koho se obrátit o pomoc

## Prevence poruch příjmu potravy

Spektrum poruch příjmu potravy chápeme v souladu se současným pojetím zdravotní prevence jako poruchy způsobené rizikovými vzorci chování ve vztahu k příjmu potravy založeném většinou na negativním sebehodnocení odvozeném od zkresleného vnímání vlastního těla s důsledky jak výrazné podváhy, tak výrazné nadváhy a jejich dalších komplikací zdravotních, sociálních a psychologických. Současně je nutné tuto oblast

chápat v širším kontextu potřeb zdravého, vyváženého životního stylu a životosprávy od raného dětství zvláště u rizikového jedince a jeho rodiny na pozadí společenského přístupu k problematice (tlaku k extrémním, pro mnohé nedostižným „virtuálním“ ideálům krásy).

Žák:

- rozumí konceptu problémů se stravováním
- ví, že není správné nejíst, když má hlad
- zná hlavní rizika provázející hladovění
- chápe význam pravidelnosti v příjmu potravy
- má představu o tom, jak vypadá zdravé jídlo
- umí připravit jednoduchou svačinu
- organizuje si pravidelný denní režim a životosprávu
- snaží se jíst v klidu a důkladně žvýká
- uplatňuje znalosti o zdravé výživě
- jí pravidelně a v klidu
- konzumuje dostatek ovoce a zeleniny
- zvládne preferovat čerstvou a vyváženou stravu

# Prevence týrání, zneužívání a zanedbávání dětí

Do okruhu poruch a problémů spojených se syndromem týraného, zanedbávaného a zneužívaného dítěte řadíme veškeré projevy spojené s následky týrání, zanedbávání či zneužívání (jako jsou např. deprivace, výchovné problémy, adaptační problémy, zdravotní a psychické následky atd.). Do této oblasti spadá jak okruh programů zaměřených na prevenci výskytu těchto jevů ve společnosti, tak včasné zachycení jejich projevů včetně odpovídající intervence.

Žák:

ví, že není povoleno, aby se jej intimně dotýkal cizí člověk  
chápe, že jej nesmí nikdo nutit do toho, aby se ono intimně dotýkalo druhých lidí  
umí odlišit, které chování je nevhodné a co je zakázáno, aby mu činil někdo druhý  
umí požádat o pomoc v případě ohrožení nebo strachu z týrání a sexuálního zneužívání  
zvládne odmítnout nevhodné chování blízké či cizí osoby  
používá vhodné způsoby, jak na sebe přitáhnout pozornost odpovídajícím způsobem  
uplatňuje slušné chování ke svým spolužákům  
je schopno udržovat osobní a intimní hranice ve vztazích se svými vrstevníky i staršími kamarády, rodiči, sourozenci, příbuznými  
ví, že existuje a jak se projevuje nejčastěji sex. Porucha chování – pedofilie, exhibicionismus  
chápe, že není jeho ostuda, pokud se stane obětí zneužívání či týrání  
chápe důležitost svěřit se  
má k dispozici kontakty na odbornou pomoc  
identifikuje agresora a nebezpečnou osobu  
pozná znaky důvěryhodných osob  
ví, kam nasměrovat spolužáka s CAN  
umí rozpoznat projevy týrání, zneužívání  
používá strategie odmítnutí  
umí rozpoznat znaky citového vydírání, zanedbávání  
není ochotno krýt agresora  
je schopné přiměřeně projevovat své emoce  
je způsobilé kritického myšlení  
má osvojeny odpovídající sociální role, postoje, hodnoty  
dokáže navazovat přátelské vztahy

## Netolismus

Termínem netolismus označujeme závislost (závislostní chování či závislost na procesu) na tzv. virtuálních drogách. Mezi ně patří zejména:

- počítačové hry,
- sociální sítě,
- internetové služby (různé formy chatu),
- virální videa,
- mobilní telefony,
- televize aj.

## **Rizika spojená s netolismem:**

### **Tělesná rizika**

Tělesná rizika spojená s užíváním počítače se projevují především v oblasti pohybového aparátu a vizuálního systému. V oblasti pohybového aparátu se projevují bolesti šíje, ramen, bederní páteře, drobných kloubů, zápěstí atd.

Dalším charakteristickým jevem pro netolismus je problematika RSI (Repetition Strain Injury), což je skupina postižení, kterou vyvolávají drobné opakované pohyby při práci s počítačem. Společným znakem pro všechny druhy postižení je značná bolestivost.

### **Psychologická a sociální rizika**

V této oblasti zasahuje nadužívání počítače významně do organizace času a projevuje se například nepravidelností v jídlu nebo nedostatkem spánku. Zhoršují se mezilidské vztahy v rodině, partnerských vztazích, ve škole, popřípadě v zaměstnání. Dochází ke zhoršování školního prospěchu, případně pracovních výsledků. Zvyšuje se riziko závislostního chování, a to nejen ve vztahu k počítačům, ale také k alkoholu a ostatním drogám. Zatěžování nervového systému vede k poruchám paměti a komunikačních schopností. Předpokládá se také větší sklon k agresivitě, rvačkám, šikanování, nepřátelskému nebo podezřivému ladění. Problematickým se také může stát odtržení od reality (např. postupné odpoutání od reálných vztahů až jejich ztráta, narušené vnímání reálných následků vlastního chování). Obecně se dá říci, že rizika spojená s netolismem rostou zejména u těch, kteří již mají problémy v reálném světě a ty kompenzují ve světě virtuálním. Zde pak hledají útočiště a svůj neúspěch v realitě nahrazují úspěchem v kyberprostoru. Hra se samozřejmě může stát rovněž akcelerátorem neúspěchu v reálném světě.

### **Žák:**

- ví, jaké hry děti hrají
- uvědomuje si, že hry mají i kladné stránky, některé umožňují rozvíjet logiku, postřeh, schopnost orientace ve složité situaci, koordinaci očí a rukou, koncentraci, plánování, řešení problémů a další schopnosti
- ví, že je důležitý výběr her a přiměřenost času jim věnovaného

## Příloha č. 3 – KRIZOVÝ PLÁN O VHODNÝCH POSTUPECH PRÁCE SE ŽÁKEM S PAS

### 6.1.1. Zásady přístupu k dětem, žákům, studentům s PAS v rámci vzdělávacího procesu

#### 7. Zajištění bezpečnosti a zdraví – školní řád – krizový plán

Zákon č. 561/2004 Sb., o předškolním, základním, středním, vyšším odborném a jiném vzdělávání (dále jen „školský zákon“), ve znění pozdějších předpisů, stanovuje v § 22 povinnosti žáků, studentů a zákonných zástupců dětí a nezletilých žáků, kdy žáci a studenti jsou povinni řádně docházet do školy nebo školského zařízení a řádně se vzdělávat; dodržovat školní a vnitřní řád, předpisy a pokyny školy a školského zařízení o ochraně zdraví a bezpečnosti, s nimiž byli seznámeni; plnit pokyny pedagogických pracovníků škol a školských zařízení vydané v souladu s právními předpisy a školním nebo vnitřním řádem.

Zletilí žáci a studenti jsou podle § 22 odst. 2 školského zákona povinni informovat školu a školské zařízení o změně zdravotní způsobilosti, zdravotních obtíží nebo jiných závažných skutečnostech, které by mohly mít vliv na průběh vzdělávání; dokládat důvody své nepřítomnosti ve vyučování v souladu s podmínkami stanovenými školním řádem; oznamovat škole a školskému zařízení údaje podle § 28 odst. 2 a 3 školského zákona<sup>1</sup> a další údaje, které jsou podstatné pro průběh vzdělávání nebo bezpečnost žáka a studenta, a změny v těchto údajích.

Zákonní zástupci dětí a nezletilých žáků jsou rovněž podle § 22 odst. 3 školského zákona povinni zajistit, aby žák docházel řádně do školy nebo školského zařízení; na vyzvání ředitele školy nebo školského zařízení se osobně zúčastnit projednání závažných otázek týkajících se vzdělávání dítěte nebo žáka; informovat školu a školské zařízení o změně zdravotní způsobilosti, zdravotních obtíží dítěte nebo žáka nebo jiných závažných skutečnostech, které by mohly mít vliv na průběh vzdělávání; dokládat důvody nepřítomnosti dítěte a žáka ve vyučování v souladu s podmínkami stanovenými školním řádem; oznamovat škole a školskému zařízení údaje podle § 28 odst. 2 a 3 školského zákona a další údaje, které jsou podstatné pro průběh vzdělávání nebo bezpečnost dítěte a žáka, a změny v těchto údajích.

Dle § 22b školského zákona je povinností pedagogického pracovníka vykonávat pedagogickou činnost v souladu se zásadami a cíli vzdělávání; chránit a respektovat práva dítěte, žáka nebo studenta; chránit bezpečí a zdraví dítěte, žáka a studenta a předcházet všem formám rizikového chování ve školách a školských zařízeních; svým přístupem k výchově a vzdělávání vytvářet pozitivní a bezpečné klima ve školním prostředí a podporovat jeho rozvoj; zachovávat mlčenlivost a chránit před zneužitím osobní údaje, informace o zdravotním stavu dětí, žáků a studentů a výsledky poradenské pomoci školského poradenského zařízení a školního poradenského pracoviště, s nimiž přišel do styku; poskytovat dítěti, žáku a studentovi nebo zákonnému zástupci nezletilého dítěte nebo žáka informace spojené s výchovou a vzděláváním.

Školy a školská zařízení jsou povinny při vzdělávání a s ním souvisejících činnostech dodržovat bezpečnost a ochranu zdraví ve školách a školských zařízeních dle § 29 školského zákona.

---

<sup>1</sup> Dokumentace škol a školských zařízení (školní matrika školy, školní matrika školského zařízení).

Obecně platná pravidla dodržování bezpečnosti při výuce, o přestávkách, při pohybu v prostorách školy i mimo ni, při odborném výcviku atd., vymezená v příloze č. 14 Rizikové chování v materiálu „Metodické doporučení k primární prevenci rizikového chování u dětí a mládeže (Dokument MŠMT č. j.: 21291/2010-28)“, jsou doporučující pro všechny skupiny dětí, žáků a studentů, tedy i pro děti, žáky a studenty s PAS.

Krizový plán vytváříme pouze u žáků, u nichž existuje důvodný předpoklad, že mohou vzniknout situace ohrožující zdraví či život žáka/žáků, např. opakované agresivní či autoagresivní afektivní stavy. Měl by obsahovat postupy, které přesně řeší individuální krizové situace, jež mohou nastat. Postupy by měly být jasné a závazné pro každého pracovníka školy a určující konkrétní kompetence a odpovědnost jednotlivých zaměstnanců. Krizový plán by měl obsahovat popis konkrétních kroků při vzniku situací, ve kterých by mohlo dojít k ohrožení zdraví či života žáka/žáků, vymezení kompetencí a odpovědnosti jednotlivých zaměstnanců, včetně přesného stanovení podmínek, kdy a za jakých okolností škola žádá o pomoc jiné odborníky, např. Zdravotnickou záchrannou službu.

## 6.1 Krizový plán

V prostředí školy se snažíme předcházet vzniku problémového chování a krizových situací u žáků s PAS. Vhodné postupy práce s žákem v rámci vzdělávání i v rámci mimoškolních aktivit (v rámci školy) jsou popsány v individuálním vzdělávacím plánu. Informace o vhodných postupech práce se žákem s PAS jsou v doporučení ŠPZ uvedeny obvykle v „Závěrech podstatných pro vzdělávání žáka a jeho pobyt ve škole“ a dále jsou podrobněji rozepsány v části „Podpůrná opatření jiného druhu“. Krizové situace u žáků s PAS jsou obvykle důsledkem podcenění některých specifík v jejich chování, např. neporozumění právě probíhající situaci, pocit nepochopení nebo naopak potřeba zvýšené pozornosti.

Minimální preventivní program školy může obsahovat také návrh řešení případných krizových situací u žáků s PAS, s psychiatrickým onemocněním atd. V plánu by měli být uvedeni přednostně pracovníci školního poradenského pracoviště (školní metodik prevence, výchovný poradce, školní speciální pedagog, školní psycholog), u těchto pracovníků lze předpokládat hlubší znalosti, jak zvládat rizikové a agresivní chování žáků. Tito pedagogičtí pracovníci zajišťují primárně také podporu pedagogů ve třídách, pokud takové situace nastanou.

Po proběhlé krizové situaci u žáka s PAS je vhodné vysvětlit spolužákům, co bylo příčinou reakce, jak můžeme těmto reakcím předcházet a dále jak se můžeme v podobných situacích zachovat. Vždy je potřeba vycházet z aktuální situace a nejlépe ke spolupráci přizvat pracovníky školního poradenského pracoviště, případně vyhodnotit závažnost celé situace a následně postupovat v zájmu ochrany zdraví žáka.

Jako nejzávažnější hodnotíme situace, kdy by mohlo dojít k ohrožení zdraví či života samotného žáka s PAS nebo jeho spolužáků, pedagogických i nepedagogických pracovníků školy. V takovém případě je nezbytné dodržet následující postup:

- 1) V případě agresivního chování žáka** (např. brachiální agrese; kousání; kopání; házení předmětů, hraček či ničení vybavení třídy):

- snažíme se zajistit bezpečí ostatním žákům (zajistíme odchod žáka s PAS × ostatních žáků ze třídy), na žáka v akutním afektivním stavu hovoříme klidným hlasem (v případě, že žák reaguje negativně, nekomunikujeme s ním), popisujeme situaci, snažíme se ho uklidnit, odstraníme z žákova dosahu nebezpečné předměty (např. židle, nůžky);
- přivoláme pomoc alespoň jednoho dalšího dospělého, prostřednictvím mobilního telefonu, s pomocí žáků, případně dalších dospělých osob;
- stále se snažíme žáka verbálně uklidnit, pomalu se k němu přibližujeme, ale pouze do bezpečné vzdálenosti. Je také vhodné udržet mezi žákem a námi ochrannou bariéru (např. školní lavice);
- pokud žák na uklidňování reaguje, můžeme se k němu dále přibližovat, přičemž stále hovoříme klidným hlasem a uklidňujeme ho (vždy je třeba vzít v úvahu fyzickou sílu žáka, která se v situaci afektu násobí);
- snažíme se, aby se žák posadil např. na zem, na židli, na koberec a pokračujeme v jeho zklidňování;
- pokud afekt stále trvá, udržujeme bezpečný odstup, hlídáme, aby si žák neublížil, zajišťujeme prostor (např. u oken), verbálně ho uklidňujeme a čekáme na pomoc dalšího dospělého;
- kontaktujeme zákonné zástupce žáka, v případě potřeby Zdravotnickou záchrannou službu, při agresi vůči druhým osobám i Policii ČR (ve zvlášť závažných případech).

#### **Příklad:**

#### **PLÁN A – ODVEDENÍ ŽÁKA:**

- vyučující zajistí bezpečnost žáků ve třídě a podle předem nastavených pravidel v Krizovém plánu požádá o spolupráci další pedagogické pracovníky tak, aby bylo možné převést žáka v akutní krizi do klidného a bezpečného prostředí,
- vyučující vyčká momentu uklidnění žáka. Následně uplatňuje prvky motivace ke znovunavrácení žáka do učebního procesu, případně při přetrvávajícím afektu je informován zákonný zástupce žáka nebo je zavolána Zdravotnická záchranná služba.

#### **PLÁN B – ODVEDENÍ TŘÍDY:**

- v případě, že chování žáka s PAS je natolik ohrožující, že není možné jeho převedení do jiného prostoru školy, vyučující opět zajistí spolupráci s určenými pedagogickými pracovníky školy dle pravidel nastavených v Krizovém plánu a zajistí bezpečné přesunutí žáků třídy do náhradních prostor,
- pokračuje snaha o zklidnění žáka, pokud se zklidnění žáka nedaří, je třeba upozornit zákonného zástupce, případně požádat o odbornou pomoc (Zdravotnická záchranná služba).

**2) V případě autoagresivního chování žáka** (např. kousání se; bouchání se do hlavy; bití hlavou o stěnu/o zem; vytrhávání si vlasů):

- snažíme se zajistit bezpečí ostatním žákům (zajistíme odchod žáků ze třídy). Na žáka v akutním afektivním stavu hovoříme klidným hlasem, snažíme se ho uklidnit;
- přivoláme pomoc alespoň jednoho dalšího dospělého prostřednictvím mobilního telefonu, s pomocí žáků, případně dalších dospělých osob;
- stále se snažíme žáka verbálně uklidnit, pomalu se přibližujeme k žákovi (do bezpečné vzdálenosti), snažíme se autoagresivní chování zastavit (vždy je třeba nutné vzít v úvahu fyzickou sílu žáka, která se v situaci afektu násobí), např. vzít žáka za ruce, navázat oční kontakt, nabídnout alternativu (změnu situace);
- v případě velké fyzické síly čekáme na pomoc dalšího dospělého;
- kontaktujeme zákonné zástupce žáka, v případě potřeby Zdravotnickou záchrannou službu, při agresi vůči druhým osobám i Policii ČR (ve zvlášť závažných případech).

### **3) V případě vzniku rizikové situace mimo budovu školy (např. vycházka; školní akce):**

- povinností pedagogického pracovníka je chránit bezpečí a zdraví žáka i mimo budovu školy/školského zařízení, kdy provádění této zásady má svůj odraz ve školském zákoně a dalších prováděcích předpisech. Jedná se např. o pravidla, která se týkají pedagogického dohledu nad žáky v případě výuky mimo místo, kde se obvykle uskutečňuje vzdělávání (např. § 3 vyhlášky č. 48/2005 Sb., o základním vzdělávání a některých náležitostech plnění povinné školní docházky, ve znění pozdějších předpisů, který stanovuje, že při akcích mimo místo, kde škola uskutečňuje vzdělávání, nesmí na jednu osobu zajišťující bezpečnost a ochranu zdraví žáků připadnout více než 25 žáků. Výjimku z tohoto počtu může stanovit s ohledem na náročnost zajištění bezpečnosti a ochrany zdraví žáků ředitel školy);
- pedagogický pracovník by měl při mimoškolních akcích zohlednit specifika projevů žáka s PAS (např. pro některé žáky s PAS může být cestování v MHD v dopravní špičce spouštěčem problémového chování);
- jestliže přeci jen dojde ke krizové situaci, snažíme se zajistit bezpečí ostatním žákům, žáka s PAS se snažíme verbálně uklidňovat, zastavit ho, přimět ho, aby se posadil, fyzicky blokujeme cestu k silnici a dalším nebezpečným místům (např. vodní plocha, koleje);
- je také vhodné zajistit, aby se do řešení situace nezapojovali kolemjdoucí a ostatní neznámé/nepoučené osoby;
- čekáme, až afekt u žáka s PAS zeslábne, informujeme o situaci školu a zákonné zástupce žáka, dohodneme se na dalších krocích;
- v případě, že je situace i nadále vážná, kontaktujeme Zdravotnickou záchrannou službu, při agresi vůči druhým osobám i Policii ČR (ve zvlášť závažných případech).

**Příklad:**

### **PLÁN C – SCÉNÁŘ MIMOŠKOLNÍCH AKCÍ:**

- pokud se žák účastní mimoškolní akce (např. divadelní představení; výstavy; besedy; návštěva knihovny; školní výlety; exkurze), musí být o času konání, průběhu a náplni včas informován samotný žák i jeho zákonný zástupce. Mimoškolní akce se žák účastní po vzájemné domluvě třídního učitele a zákonného zástupce, s přihlédnutím ke specifickým projevům žáka s PAS v chování, k aktuálnímu stavu žáka a charakteru akce;
- po dobu mimoškolní akce se pedagogický pracovník věnuje zejména zabezpečení bezpečí žáka s PAS i ostatních žáků, snaží se předcházet krizovým situacím;
- v případě problémového chování realizuje pedagogický pracovník krizový scénář dle pravidel popsaných v Krizovém plánu, případně postupuje obdobně jako v plánu A. Každá taková situace by měla být následně zaznamenána, měly by být zachyceny její příčiny, průběh a postupy při řešení, zároveň by se mělo zaznamenat, zda a případně co napomohlo k řešení situace.

## **8. 7. Doporučené odkazy, literatura**

### **Literatura**

BAZALOVÁ, B., NOVÁKOVÁ, J. Zkušenosti žáků s poruchou autistického spektra s inkluzivním vzděláváním. In KLENKOVÁ, J., VÍTKOVÁ, M. et al. *Inkluzivní vzdělávání se zřetelem na věkové skupiny a druhy postižení*. Brno: Masarykova univerzita, 2011. ISBN 978-80-210-5731-9.

BĚLOHLÁVKOVÁ, L., VOSMIK, M. *Žáci s poruchou autistického spektra v běžné škole*. Praha: Portál, 2010. ISBN 978-80-7367-687-2.

BITTMANNOVÁ, L., BITTMANN, J. *Podpora začlenění žáka s autismem do třídního kolektivu: prevence šikany prostřednictvím besed se spolužáky, rodiči a pedagogy*. Praha: Pasparta, 2017. ISBN 978-80-88163-53-4.

BITTMANNOVÁ, L., BITTMANN, J. *Prevence a účinné řešení šikany. U žáků a studentů s Aspergerovým syndromem a vysoce funkčním autismem*. Praha: Pasparta, 2016.

BLEACH, F. *Každý jsme jiný: kniha pro všechny kluky a holky, kteří mají sourozence s autismem*. Praha: APLA, 2011. ISBN 978-80-260-2431-6.

BOGDASHINA, O. *Specifika smyslového vnímání u autismu a Aspergerova syndromu*. Praha: Pasparta, 2017. ISBN 978-80-88163-06-0.

BÜCKEN-SCHAAL, M. *Emoce – Obrázkové karty: pro porozumění emocím a rozvoj sociálních dovedností*. Praha: Pasparta, 2018. ISBN 978-80-88290-10-0.

COTTINI, L., VIVANTI, G., BONCI, B., CENTRA, R. *Autismus: jak pracovat s dětmi a dospívajícími s poruchami autistického spektra: komplexní manuál a rádce při realizaci inkluzivního vzdělávání pro pedagogy, terapeuty a rodiče*. Praha: Logos, 2017. ISBN 9788090670716.

ČADILOVÁ, V., JŮN, H., THOROVÁ, K. *Agrese u lidí s mentální retardací a s autismem*. Praha: Portál, 2007. ISBN 978-80-7367-319-2.

ČADILOVÁ, V., ŽAMPACHOVÁ, Z. *Tvorba individuálních vzdělávacích plánů: pro žáky s poruchou autistického spektra*. Praha: Pasparta, 2016. ISBN 978-80-88163-39-8.

ČADILOVÁ, V., ŽAMPACHOVÁ, Z. *Specifika výchovy, vzdělávání a celoživotní podpory lidí s Aspergerovým syndromem*. Praha: IPPP, 2006. ISBN 80-86856-20-8.

ČADILOVÁ, V., ŽAMPACHOVÁ, Z. *Metodika práce asistenta pedagoga při aplikaci podpůrných opatření u žáků s poruchou autistického spektra nebo vybraným psychickým onemocněním*. Olomouc: Univerzita Palackého v Olomouci, 2015. ISBN 978-80-244-4453-6.

ČADILOVÁ, V., ŽAMPACHOVÁ, Z. *Strukturované učení: vzdělávání dětí s autismem a jinými vývojovými poruchami*. Praha: Portál, 2008. ISBN 978-80-7367-475-5.

DUBIN, N. *Šikana dětí s poruchami autistického spektra*. Praha: Portál, 2009. ISBN 80-7367-041-0.

GILLBERG, E., PEETERS, T. *Autismus – zdravotní a výchovné aspekty*. Praha: Portál, 2003. ISBN 80-7178-856-2.

GRANDINOVÁ, T., PANEK, R. *Mozek autisty*. Praha: Mladá fronta, 2014. ISBN 978-80 204-3115-8.

GRANDIN, T. *Jak to vidím já*. Praha: Csémy Miklós ve spolupráci s Janou Csémy, 2015. ISBN 978-80-906078-0-4.

KENDÍKOVÁ, J., VOSMIK, M. *Jak zvládnout problémy dětí se školou*. Praha: Pasparta, 2016. ISBN 978-80-905576-0-4.

KOLÁŘ, M. *Nová cesta k léčbě šikany*. Praha: Portál, 2011. ISBN 978-80-7367-871-5.

MERTIN, V., KREJČOVÁ, L. *Problémy s chováním ve škole – jak na ně: individuální výchovný plán*. Praha: Wolters Kluwer Česká republika, 2013. ISBN 978-80-7478-026-4.

NAOKI, H. *A proto skáču!* Praha: Pasparta, 2016. ISBN 978-80-7432-711-7.

PEŠEK, R. *Co často zajímá rodiče a učitele dětí s Aspergerovým syndromem: nebojujte s těmito dětmi, uče se s nimi „tančit“*. 2. vydání. Praha: Pasparta, 2017. ISBN 978-80-88163-65-7.

ŘÍČAN, P., JANTOŠOVÁ, P. *Jak na šikanu*. Praha: Grada, 2010. ISBN 978-80-247-2991-6.

SAINSBURY, C. *Marťan na hřišti: jak porozumět žákům s Aspergerovým syndromem*. Praha: Pasparta, 2016. ISBN 978-80-905993-8-3.

THOROVÁ, K. *Poruchy autistického spektra*. Praha: Portál, 2006. ISBN 80-7367-091-7.

TUCKERMANN, A., HÄUßLER, A., LAUSMANN, E. *Strukturované učení v praxi: uplatnění principů Strukturovaného učení v prostředí běžné školy*. Praha: Pasparta, 2014. ISBN 978-80-905576-3-5.

WELTON, J. *Povím vám o Aspergerově syndromu*. Brno: Edika, 2014. ISBN 978-80-266 0564-5.

ZOBAČOVÁ, H. *Obrázkovnick pro nácvik správného chování*. Praha: Pasparta, 2018. ISBN 978-80-88163-92-3.

ŽAMPACHOVÁ, Z., ČADILOVÁ, V. *Metodika práce asistenta pedagoga se žákem s poruchami autistického spektra*. Olomouc: Univerzita Palackého v Olomouci, 2012. ISBN 978-80-244-3377-6.

### **Legislativní ukotvení v zákonných a podzákonných normách**

Úmluva o právech dítěte, sdělení FMZV č. 104/1991 Sb.

Úmluva o právech osob se zdravotním postižením, sdělení č. 10/2010 Sb. m. s.

Vyhláška č. 27/2016 Sb., o vzdělávání žáků se speciálními vzdělávacími potřebami a žáků nadaných, ve znění pozdějších předpisů.

Zákon č. 561/2004 Sb., o předškolním, základním, středním, vyšším odborném a jiném vzdělávání (školský zákon), ve znění pozdějších předpisů.

### **Metodické pokyny**

Metodické doporučení k primární prevenci rizikového chování u dětí a mládeže (Dokument MŠMT č. j.: 21291/2010-28).

Metodický pokyn ministryně školství, mládeže a tělovýchovy k prevenci a řešení šikany ve školách a školských zařízeních.

### **Internetové odkazy**

DSM V: *Diagnostic and Statistical Manual of Mental Disorders*. American Psychiatric Association [online]. 2018 [cit. 2019-01-08]. Dostupné z: <https://www.psychiatry.org/psychiatrists/practice/dsm>

ICD-11: *International Classification of Diseases 11th Revision*. World Health Organization [online]. 2018 [cit. 2019-01-08]. Dostupné z: <https://icd.who.int/>

## **9. Příloha č. 2: Desatero pro školy aneb „Do školy poprvé přichází žák s PAS“**

- 1. Informace** – seznámení učitelů, dalších pedagogických pracovníků školy s problematikou poruch autistického spektra v celé její šíři.
- 2. Rodina** – vhodné je navázat úzkou spoluprací s rodinou žáka s PAS ještě před zahájením vzdělávání žáka (zaměřit se např. na charakteristiku žáka; jeho silné a slabé stránky; specifika v chování;

dosavadní průběh vzdělávání; poradenskou podporu v ŠPZ), nastavit spolupráci a průběh péče o žáka s PAS (např. pravidelný kontakt s rodinou; výměna informací o práci se žákem ve škole a v domácím prostředí; snaha o jednotný přístup; využívání stejných metod).

3. **Prostředí školy** – po dohodě se zákonnými zástupci žáka stanovujeme postup, jak seznámit spolužáky a další pracovníky školy se specifiky žáka. Je důležité podávat srozumitelné a konkrétní informace k danému žákovi s PAS, ne pouze obecné. Je vhodné zařadit programy práce se třídou, které umožní lepší seznámení se žáků třídy navzájem.
4. **Doporučení ŠPZ** – naplňování doporučení uvedených v Doporučení pro vzdělávání žáka se speciálními vzdělávacími potřebami. Spolupráce se školským poradenským zařízením, spoluúčast při průběžném vyhodnocování poskytování podpůrných opatření.
5. **Koordinátoři PAS** – v každém kraji působí krajský koordinátor péče o žáky s PAS v oblasti školství, který má přehled o poskytovaných službách a možnostech podpory pro tyto žáky v daném kraji. Seznam koordinátorů je uveřejněn na webových stránkách Ministerstva školství, mládeže a tělovýchovy či Národního ústavu pro vzdělávání a je i součástí příloh tohoto metodického doporučení.
6. **Respekt k individualitě** – úkolem školy je respektovat specifika každého žáka a zajistit průběh vzdělávání v souladu se vzdělávacími potřebami žáka, současně vytvářet stabilní, vstřícné prostředí, ve kterém se budou všichni žáci cítit bezpečně.
7. **Komunikace** – podporovat rozvoj verbální i neverbální komunikace. Většina žáků s PAS má významné deficity v komunikaci. Neverbální komunikace nemusí být čitelná, žáci s PAS mohou mít i osobitý komunikační styl. Pro žáky s PAS může být obtížné porozumění zejména nejednoznačným otázkám, složitým a dlouhým souvětím, ironii, sarkasmu, nadsázce. Řada žáků s PAS využívá i různé systémy znakování.
8. **Předvídatelnost** – pro některé žáky s PAS jsou důležitá konkrétní, přesná sdělení (např. co; kdy; kde; jak; v jakém pořadí). Pro většinu žáků s PAS je nezbytné informace spojovat s vizualizací.
9. **Motivace** – žák s PAS musí rozumět smyslu vykonávané činnosti. Důležité je stanovit individuální motivaci pro konkrétního žáka a následně ji ve spojení s realizovanými činnostmi pozitivně posilovat, propojovat i se systémem odměn.
10. **Tolerantní a empatický přístup** – porucha autistického spektra může způsobit nestandardní projevy v chování, které je třeba brát na vědomí a přehnaně na ně neupozorňovat. Znevýhodnění není důvodem k bezbřehé akceptaci všech projevů chování žáka. Je třeba definovat projevy chování, které se budou v rámci školy tolerovat, vzhledem k tomu, že vyplývají z podstaty PAS. Důležité je předcházení vzniku nežádoucího chování a nastavení intervenčního postupu (viz kapitola 5 a 6 metodického doporučení) pro případy, kdy takové chování nastane.

## 10. Příloha č. 3: Desatero komunikace se žákem s PAS ve škole<sup>2</sup>

- 1. Zohlednit zkušenosti zákonného zástupce a nejbližšího okolí žáka s PAS** – pro nastavení přístupu a komunikace se žákem v průběhu jeho vzdělávání je velmi důležité vycházet ze zkušeností jedinců z nejbližšího okolí žáka (např. zákonných zástupců žáka, rodinných příslušníků).
- 2. Respektovat specifika v navazování a udržení očního kontaktu** – u žáků s PAS může být oční kontakt vyhýbavý či ulpívavý, pro některé žáky s PAS je důležitější obsah sdělení než udržování očního kontaktu. Žáka s PAS může rozrušit i vzdálený oční kontakt – při současném hovoru pedagoga s jinou osobou.
- 3. Dodržovat osobní zónu jedince** – pro některé žáky s PAS je obtížné zachovat během konverzace přiměřenou vzdálenost od komunikačního partnera. Žáci s PAS často nejsou schopni vyhodnotit, nakolik vstupují do jeho osobní zóny (lze využít vizualizace např. pomocí položeného archu papíru na podlaze – „podsedák“ při sezení na koberci). Dodržování osobní zóny by mělo být oboustranné. V případě potřeby je možné žáka s PAS navést k udržení osobní zóny. U sensoricky citlivých jedinců je potřeba přihlídnout k jejich specifickým (např. doteky; intenzita hlasu).
- 4. Vztít v úvahu případné zvláštnosti v řeči** – např. zvýšené či snížené tempo řeči, hlasitost, zvláštní vyjadřování, specifika v intonaci, echolálie, verbalizace. U některých žáků expresivní řeč zcela chybí nebo ji funkčně nevyužívají.
- 5. Neodsuzovat způsob komunikace upřednostňovaný žákem a nestandardní projevy chování** – např. motorický neklid; nepřiměřená gestikulace; grimasování; nezdořilost (např. nepozdraví; nepoděkuje); nevhodné komentování určitých skutečností; používání vulgarismů. Nastavte žákovi s PAS jasné hranice a vysvětlíte, proč a v jakých situacích je určité chování akceptováno, či nikoliv. Nevhodné chování žáka s PAS klidným hlasem, gestem odmítněte.
- 6. Mluvit přiměřeně hlasitě, konkrétně, jednoznačně, stručně, zachovávat klidný tón** – pro žáka s PAS je důležité vědět CO, JAK, KDE, KDY, KDO a PROČ. Problematické může být používání ironie, dvojsmyslů či jazykových hříček v komunikaci. Mnozí žáci s PAS jim nerozumí nebo je chápou doslovně, což vede k neočekávaným reakcím. Neměli bychom také dávat najevo překvapení z odlišného způsobu myšlení.
- 7. Podle potřeby usměrňovat průběh konverzace** – seznámit žáka s průběhem konverzace, vysvětlit mu, co je jejím hlavním tématem. Žáci s PAS mají tendenci odbíhat od tématu hovoru ke svým oblíbeným tématům, ulpívat na detailech. Pokud má žák s PAS nutkavou potřebu nadále hovořit, je třeba vymezit čas pro jeho sdělení, poté se vrátit zpět k původnímu tématu.
- 8. Zeptat se, pokud nerozumíte obsahu sděleného** – taktně se žáka s PAS doptejte, pokud nevíte, co chtěl sdělit. Nehovořte o žákovi s PAS před ním, ale obraťte se přímo na něj.

---

<sup>2</sup> <sup>2</sup> 1+10 zásad komunikace s lidmi s autismem bylo rovněž vytvořeno Národním ústavem pro autismus. Materiál je dostupný na [https://nautis.cz/\\_files/userfiles/PR\\_osveta/110\\_zasad\\_komunikace.pdf](https://nautis.cz/_files/userfiles/PR_osveta/110_zasad_komunikace.pdf)

- 9. V případě obtíží s porozuměním využívat vizuální podporu** – u některých žáků s PAS se setkáváme s významnými problémy v porozumění řeči. V takovém případě je dobré využívat vizuální podporu, např. obrázky, grafy, symboly, piktogramy, sociální příběh, časový plán.
- 10. Shrnutí a adresnost sdělovaného obsahu, zdůraznění důležitých bodů** – někteří žáci s PAS obtížně rozlišují podstatné informace od nepodstatných. Příliš mnoho informací je může zahltit a nemusí vést k pochopení. Při nepochopení frontálních instrukcí je u některých žáků potřeba sdělení směřovat konkrétně k jejich osobě a ověřit si, zda žák správně porozuměl sdělení.

# PREVENTIVNÍ PROGRAM – 2025-2026

## Přednášky, besedy on- line

### Zdravověda pro učitele



#psychoterapieA

### KDYŽ SE VÁM ŽÁK SVĚŘÍ, PAMATUJTE NA 5 N

Naslouchejte

Nesrovnávejte

Nenadávejte

Nesudte

Nezlehčujte



### MYSLETE NA SEBEPÉČI

Pokud jste situací žáka zahlceni, svěřte se blízké osobě.

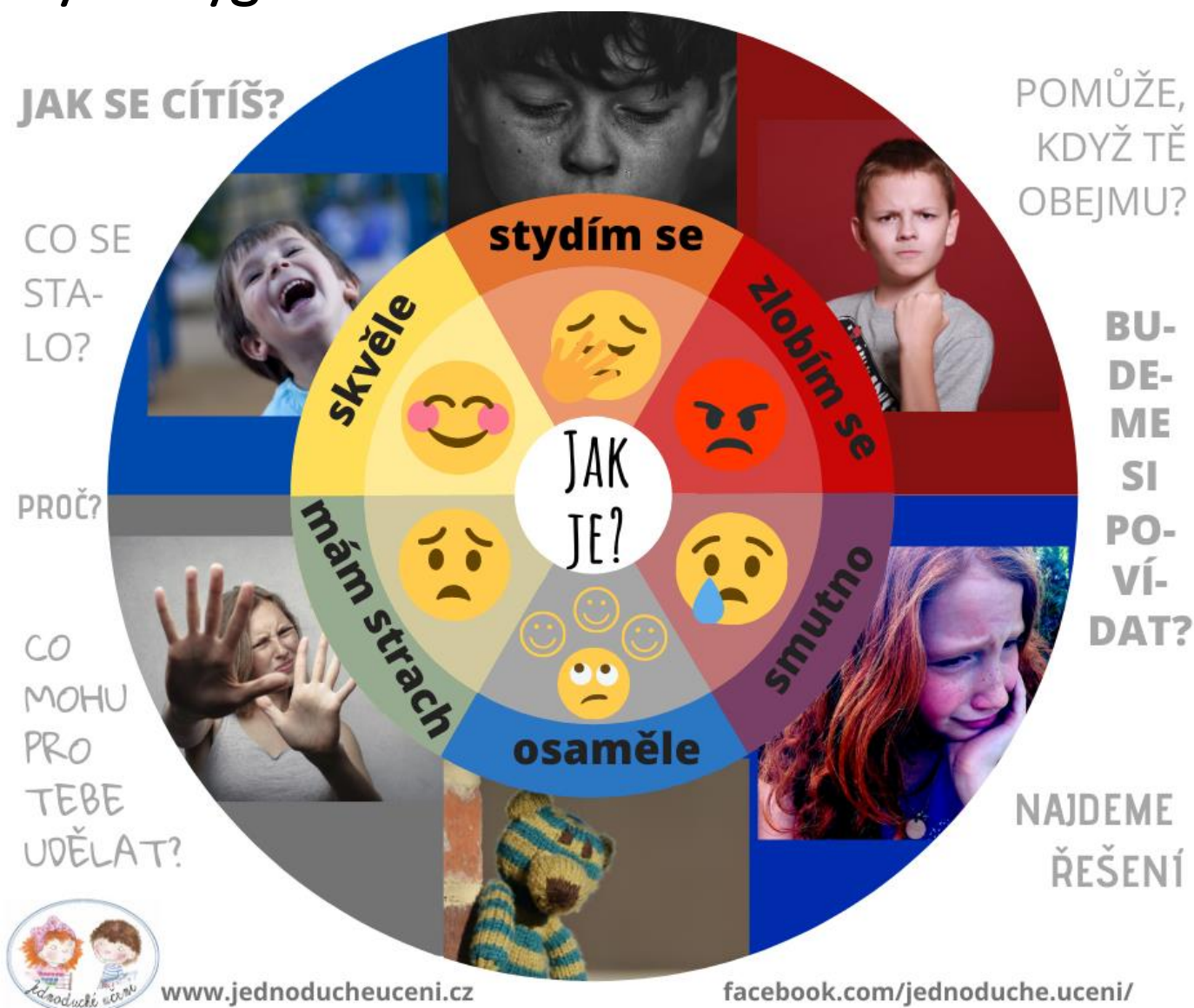
Vaším úkolem není celou situaci za žáka vyřešit.

Nestyďte se vyhledat odbornou pomoc.

Často stačí věnovat svůj čas a jednoduše být tady pro něj.

Zavolejte třeba na Rodičovskou linku: 606 021 021

# Psychohygiena



## Co potřebuje slyšet...

...naštvané dítě?



Jsem tady.  
Vím, že to je  
pro tebe těžké.  
Jak se cítíš fyzicky?  
Je v pořádku cítit  
se naštvaný.  
Se mnou jsi  
v bezpečí.

...smutné dítě?



Jsem tady.  
Je v pořádku cítit  
se smutně.  
Chtěl bys mluvit  
o tom, proč jsi smutný?  
Je v pořádku plakat.  
Chtěl bys obejmout?  
Někdy mi je také  
smutno.

...úzkostné dítě?



Jsem tady.  
Je v pořádku se  
takto cítit.  
Jak se cítíš fyzicky?  
Můžeš mi říct cokoliv.  
Vymyslíme společně  
nějaký plán?

...zklamané dítě?



Jsem tady.  
Je v pořádku cítit se  
opravdu zklamaný.  
Když věci nedopadnou  
tak, jak jsme doufali,  
tak to je těžké.  
Slyším tě.  
Někdy věci nevypadají  
spravedlivě.

# SVĚT HRÁČŮ

<https://www.youtube.com/embed/hJf9-g6yCyM>



www.kpbi.cz

## Svět hráčů

Hrajete rádi hry na počítači, mobilu nebo konzoli? Pak možná znáte PEGI - evropský systém dělení her podle věku. Jeho smyslem je informovat rodiče/hráče, zda je hra vhodná pro malé děti, teenagery, nebo dospěléky. I další ikonky na obalu hry napoví, s čím se hráči ve hře setkají:



<b>3</b> <small>vrstevně pro děti</small>	<b>7</b> <small>malé děti</small>	<b>12</b> <small>středně pro děti</small>	<b>16</b> <small>teenager</small>	<b>18</b> <small>dospěláci</small>
--	--------------------------------------	--	--------------------------------------	---------------------------------------

DESCRIPTOR OBTÍŽÍ



✖ Jakými symboly PEGI jsou označeny následující populární hry?

- Minecraft
- Cyberpunk 2077
- Call of Duty: Modern Warfare
- Fortnite
- Welcome to Elk

✖ Co bys měl dělat pro to, abys při hraní zůstal ty i tvá herní zařízení v pohodě?

---

---

---

---



# Svět hráčů

Hrajete rádi hry na počítači, mobilu nebo konzoli? Pak možná znáte PEGI - evropský systém dělení her podle věku. Jeho smyslem je informovat rodiče/hráče, zda je hra vhodná pro malé děti, teenagery, nebo dospělé. I další ikonky na obalu hry napoví, s čím se hráči ve hře setkají:



\* Jakými symboly PEGI jsou označeny následující populární hry?

- **Minecraft**
- **Cyberpunk 2077**
- **Call of Duty: Modern Warfare**
- **Fortnite**
- **Welcome to Elk**

\* Co bys měl dělat pro to, abys při hraní zůstal ty i tvá herní zařízení v pohodě?

---

---

---

---

---



[https://www.youtube.com/watch?v=hJf9-g6yCyM&ab\\_channel=KPBI-Krajeprobezpe%C4%8Dn%C3%BDinternet](https://www.youtube.com/watch?v=hJf9-g6yCyM&ab_channel=KPBI-Krajeprobezpe%C4%8Dn%C3%BDinternet)



KPBI - Kraje pro bezpečný internet  
Herní průmysl



KPBI - Kraje pro be...  
1,78 tis. odběratelů

Odebírat

37



Sdílet



[https://www.youtube.com/watch?v=Hg0L5ePu4zo&ab\\_channel=KPBI-Krajeprobezpe%C4%8Dn%C3%BDinternet](https://www.youtube.com/watch?v=Hg0L5ePu4zo&ab_channel=KPBI-Krajeprobezpe%C4%8Dn%C3%BDinternet)



KRAJE PRO  
BEZPEČNÝ INTERNET



Středočeský kraj

Vliv počítačových her (nejen) na děti | 1. část



KPBI - Kraje pro be...  
1,78 tis. odběratelů

Odebírat

5



Sdílet



[https://www.youtube.com/watch?v=7LpvGqc7mHk&ab\\_channel=KPBI-Krajeprobezpe%C4%8Dn%C3%BDinternet](https://www.youtube.com/watch?v=7LpvGqc7mHk&ab_channel=KPBI-Krajeprobezpe%C4%8Dn%C3%BDinternet)



### Kdo si hraje, nezlobí



KPBI - Kraje pro be...  
1,78 tis. odběratelů

Odebírat

👍 12



➦ Sdílet



# JAK REAGOVAT, KDYŽ SE TI NĚKDO SVĚŘÍ?

MŮŽEŠ ŘÍCT...

Je v pořádku, když nevíš, co máš říct a sám nedokážeš nabídnout pomoc.

Někdy je nejvíc to, že jsi vedle druhého ve chvíli, kdy to potřebuje.

Věřím  
tomu,  
co říkáš.

Mrzí mě,  
že se trápíš.  
Co pro tebe  
můžu udělat?

Jak se  
cítíš?

Děkuji ti  
za důvěru.

Jsem tady pro tebe,  
když si budeš  
chtít promluvit...

Je mi  
to líto.

Pokud se rozhodneš nabídnout pomoc, nezapomínej na sebe.

Nemusíš pomáhat za všech okolností a ze všech vlastních sil.

Pokud máš o někoho blízkého strach a nevíš, co můžeš udělat, zavolej na Linku bezpečí: 116 111.



NEVYPUSŤ  
DUŠI

[www.nevypustdusi.cz](http://www.nevypustdusi.cz) | [@nevypustdusi](https://www.instagram.com/nevypustdusi)



# REAKCE DĚTÍ A ADOLESCENTŮ NA KATASTROFICKOU UDÁLOST



## ↓ Předškolní věk (1–5 let)

### TYPICKÉ REAKCE:

- noční můry, noční pláč, volání o pomoc
- nový strach ze tmy nebo zvířat
- přílišné lpění na rodičích, strach o ně
- ztráta kontroly nad vylučováním
- pomočování, zácpa
- problémy s řečí (koktání, zadrhávání)
- ztráta chuti k jídlu nebo zvýšená chuť k jídlu
- náhlá nehybnost (doprovázená třesem nebo vyděšeným výrazem)
- dezorientace, běh bez cíle
- strach ze samoty nebo z cizích lidí

### UŽITEČNÉ TIPY:

- Podpořte vyjádření emocí skrze hru s dítětem a kreativními činnostmi.
- Poskytněte slovní uklidnění a fyzickou útěchu.
- Věnujte dítěti zvýšenou pozornost.
- Podpořte vyjádřit dítěti emoce spojené se ztrátou hračky nebo domácího mazlíčka.
- Zajistěte klidný spánkový režim.
- Nechte dítě spát ve stejném pokoji s rodiči, dokud se nebude schopné vrátit do svého pokoje.

## ↓ Mladší školní věk (5–11 let)

### TYPICKÉ REAKCE:

- regresivní chování, cucání palce, podrážděnost, kňourání
- držení se u rodičů, obavy o bezpečí
- agresivní chování doma nebo ve škole
- soutěžení se sourozenci o pozornost rodičů
- noční můry, strach ze tmy
- vyhýbání se školním povinnostem
- držení si odstupů od vrstevníků
- ztráta zájmu a špatná koncentrace ve škole
- bolesti hlavy a jiné fyzické problémy či další projevy dětské deprese
- obavy z počasí, z opakování se události

### UŽITEČNÉ TIPY:

- Buďte trpěliví a tolerantní.
- Vytvořte pro dítě příležitost si s někým hrát.
- Vytvořte pro dítě příležitost s někým diskutovat.
- Dočasně na dítě snižte nároky - ve škole i doma.
- Vytvořte pro dítě strukturu dne, ale nepřetěžujte ho.
- Pokud to dítě vyžaduje, mluvíte o opatřeních, která budou uskutečněna v případě budoucí katastrofy.

## ↓ Starší školní věk (11–14 let)

### TYPICKÉ REAKCE:

- fyzické problémy (bolesti hlavy, neurčité bolesti, kožní vyrážky, trávicí potíže, psychosomatické problémy)
- poruchy spánku, poruchy příjmu potravy
- neúměrný vzdor vůči autoritám
- vyhýbavé chování, odmítání povinností
- problémy ve škole (agrese, distancování, ztráta zájmu, výstřední chování, ...)
- ztráta zájmu o socializaci s vrstevníky

### UŽITEČNÉ TIPY:

- Dočasně snižte nároky na výsledek.
- Nabídněte společné aktivity zaměřené na obnovení každodenní rutiny.
- Podpořte zapojení se do aktivit s vrstevníky.
- Podpořte skupinové diskuze zaměřené na prožívání katastrofy, sdílení s ostatními.
- Domluvte se na strukturovaných, ovšem nenáročných povinnostech.
- Věnujte se jim, buďte ohleduplní, nestresujte je.

## ↓ Období dospívání (14–18 let)

### TYPICKÉ REAKCE:

- psychosomatické symptomy (vyrážka, trávicí problémy, astma, bolesti hlavy nebo jiné fyzické problémy)
- deprese, agresivní chování
- zmatenost/špatná koncentrace
- špatné školní či sportovní výsledky
- izolace, lhostejnost
- změny v chování mezi vrstevníky, ztráta vazeb
- poruchy spánku a příjmu potravy
- přebytek nebo nedostatek energie
- nezodpovědnost a/nebo delikventní chování
- ztráta zájmu v boji s rodičovskou kontrolou, apatie

### UŽITEČNÉ TIPY:

- Podpořte účast dospívajícího v komunitní práci na nápravách škod.
- Podpořte opětovné zapojení do společenských aktivit, sportů, kroužků, aj.
- Podpořte diskuze o prožitku katastrofy s vrstevníky, rodinou, blízkými osobami.
- Dočasně snižte vaše očekávání týkající se školy a ostatních věcí.
- Podpořte rodinnou diskusi ohledně strachů a reakcí na katastrofu, ale netrvejte na ní.

# KYBERGROOMING



Kybergrooming je psychická manipulace druhého člověka, často dítěte či nezletilého, v prostředí internetu. Záměrem útočnicka-kybergroomera je vylákat tě na osobní schůzku nebo od tebe získat citlivý intimní materiál. Útočník se často skrývá za smyšlenou identitou třeba tak, že si hraje na 14 letého, i když mu je 50.



## JAK POZNÁŠ KYBERGROOMERA?

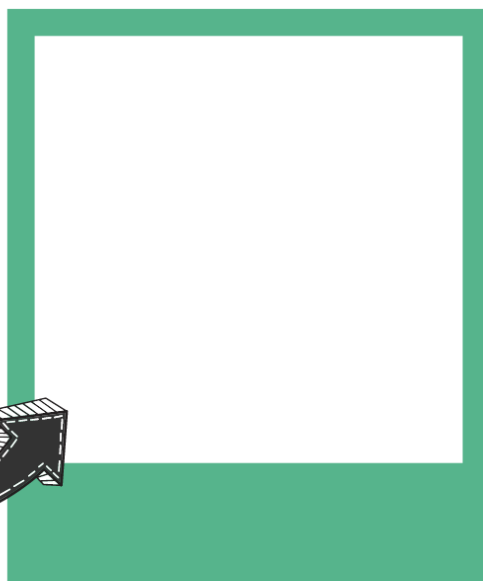
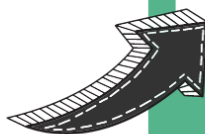
- 1 vzbudí v tobě důvěru, chce se kamarádit
- 2 zakáže ti o novém kamarádství s kýmkoliv mluvit, hlavně s rodiči
- 3 uplácí tě (kreditem do mobilu, tričkem, lichotkami...)
- 4 začne tě vydírat, chce poslat intimní nahaté fotky
- 5 staneš se závislý na vztahu s kybergroomerem, nemůžeš vztah ukončit
- 6 chce se s tebou sejít v realitě



## Otestuj si svého on-line kámoše

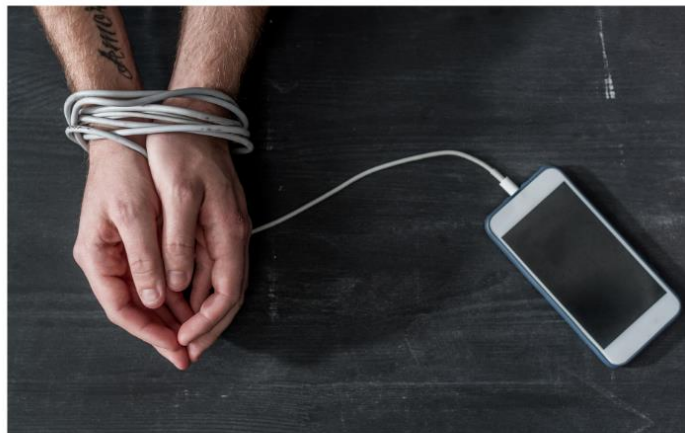
Jak zjistíš, že si píšeš opravdu se svým vrstevníkem? Dej mu úkol, aby se vyfotil v netradiční pozici, kterou mu sám vymyslíš. Třeba v ponožkách naruby, zimní čepici a písčák kačenkou do vany v ruce. Takovou šílenost totiž nikde nevygúglí.

**Namaluj nebo napiš,  
jakou "kontrolní" pózu  
zadáš svému  
neznámému kámošovi  
ty!**





# JSTE ZÁVISLÍ NA INTERNETU?



Na internetu jsme každý den. Kvůli zábavě, kontaktům, nakupování, škole, práci. Nebere nám ale internet více času, než je potřeba? Zkuste si udělat **test závislosti** na internetu! Přečtete si 10 následujících tvrzení a u každého z nich zvolte jednu z nabízených možností.

1. Kvůli internetu zanedbávám své potřeby jako jídlo nebo spánek.
2. Přemýšlím nad internetem, když jsem právě offline.
3. Cítím se nespokojený, když zrovna nemůžu být online.
4. Cítím se radostněji, když se konečně připojím na internet.
5. Připadá mi, že na internetu trávím čím dál více času.
6. Jsem online, i když už mě to ani nebaví.
7. Hádám se kvůli času strávenému na internetu se svými blízkými.
8. Zanedbávám kvůli internetu školu, práci, rodinu, koníčky.
9. Jsem online déle, než jsem původně plánoval.
10. Už jsem se snažil internet omezit, ale neúspěšně.

nikdy	zřídka	často	velmi často

Zdroj: Blinka, L. a kol.: "Online závislosti." Praha: Grada, 2015. s. 120

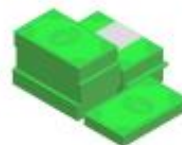
Pokud jste na všechny nebo většinu tvrzení odpověděli často/velmi často, existuje u vás vysoké riziko závislosti na internetu. Zvažte proto vyhledání odborné psychologické pomoci.





# Influencer

ZA VŠECHNY



Na celém světě publikuje svoji tvorbu skoro 38 milionů influencerů. Jejich oblíbenost si už dávno uvědomily i firmy, které známým influencerům platí za reklamu svých výrobků.



**!** Každá reklama musí dodržovat platné zákony. Influenceri by veškerou reklamu měli označovat štítkem "Placená spolupráce", nebo alespoň hashtagem #ad.



## KTERÉ VÝROBKY SE NESMÍ OBJEVIT V REKLAMĚ?

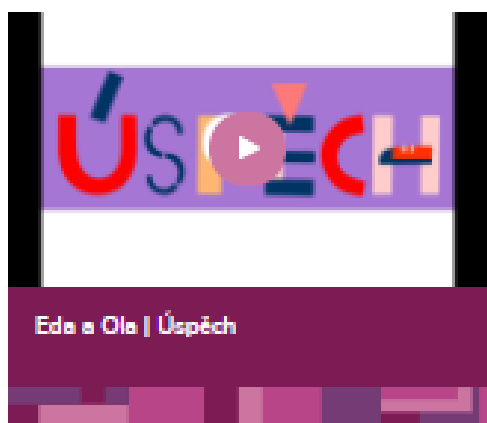
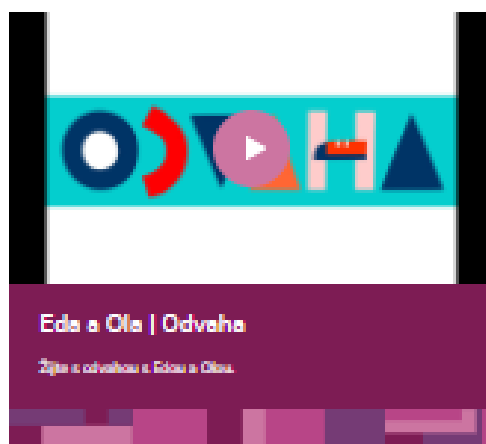


- granule pro kočky
- cigarety
- elektronické cigarety
- ponožky
- vitaminové doplňky
- léky na předpis



<https://www.olympijskyfestival.cz/videogalerie-eda-a-ola>

## Videogalerie | Eda a Ola



# Klasické pohádky pro kybernetické století



## Informace o projektu:

Projekt Kyberpohádky vznikl v návaznosti na dlouholetou práci odborníků a nadšenců z oblasti informačních technologií, bezpečnosti a kybernetické bezpečnosti, kteří se mimo jiné věnují vzdělávání dětí, mládeže a učitelů, a osvětě v oblasti digitálních dovedností a bezpečnosti.

[Kompletní informace získáte na oficiálním webu Kyberpohádek.](#)



# Nabídka kyberpohá

Vyberte si některou z kyberpohádek v nabídce.  
Kyberpohádky můžete číst nebo poslouchat.

## O Smolíčkovi Pacholíčkovi a cizích návštěvnicích

Smolíček se dostane do nebezpečí, i když neotevře dveře, ale jen Jezinkám prozradí heslo k domácímu internetovému připojení.

Chci číst

Chci poslouchat

## O Červené Karkulce a vychytralém vlkovi

Karkulka si na internetu píše s novou kamarádkou, kterou ale nezná ze školy, ani zvenku. Kdo je kamarádka doopravdy?

Chci číst

Chci poslouchat

## O nezbedných kůzlátkách

Kůzlátka zjistí, že musí dávat pozor na to, co sdílí na internetu. A že tajné heslo nesmí být příliš jednoduché, aby ho vlk neuhodl.

Chci číst

## O Budulínkovi

Vychytralá liška vymyslí škodlivý program, kterému se říká virus, a pošle ho pomocí internetu na Budulínkův tablet.

Chci číst

Chci poslouchat

# Kontakt



## Kontakt na oddělení vzdělávání NÚKIB

Na vývoji tohoto projektu se podílelo oddělení vzdělávání NÚKIB. Neváhejte nás kontaktovat: [vzdelavani@nukib.cz](mailto:vzdelavani@nukib.cz)

[Napsat e-mail](#)

## Festival bezpečného internetu 2022

Kyberpohádky byly zveřejněny v rámci Festivalu bezpečného internetu 2022, který již tradičně koordinuje NÚKIB.

[Otevřít web](#)

## O perníkové chaloupce aneb rodiče se mají poslouchat

Jeníček a Mařenka hrají na mobilním telefonu hru, kde sbírají perníčky. Chtějí jich nasbírat co nejvíce, a tak si na telefon nainstalují speciální lopatu.

[Chci číst](#)

[Chci poslouchat](#)

## Šípková Růženka a chytrý zámek

V den sedmnáctých narozenin princezna objeví dveře, které nikdy předtím neviděla. V rohu místnosti najde cizí tablet a krátce na to celé království zamrzne.

[Chci číst](#)

[Chci poslouchat](#)

# Základní rady a informace-Policie ČR- Jak zajistit bezpečí pro děti

*Co můžeme udělat my dospělí a co mohou udělat děti samy pro své bezpečí?*

## DÍTĚ MUSÍ VYRŮSTAT S POCITEM BEZPEČÍ!

### Rodiče a nejbližší

- nikdo by neměl lépe **znát** své dítě než rodiče a prarodiče,
- dejte dítěti příležitost, aby vás dobře poznalo, využijte každou možnou chvíli **být s ním**,
- nepromarněte jedinou příležitost, kdy vám dítě chce něco sdělit (v takovou chvíli vše ostatní **musí** počkat),
- buďte dítěti **oporou**, snažte se, aby se svěřovalo právě vám,
- **zdraví a bezpečnost** dítěte je to nejpřednější,
- samotné dítě doma nechte jen v případě krajnosti,
- **všímejte si** chování svých dětí, pátrejte po příčině případných změn,
- využijte každé vhodné příležitosti a **učte** dítě rozeznávat, co je mravné a co ne,
- organizujte dětem volný čas s jejich souhlasem,
- vytvořte v rodině atmosféru **důvěry** a vzájemného respektu,
- objeví-li se v okolí osoba, kterou považujete za nebezpečnou, **musíte** o tom dítě šetrně informovat,
- řádně **prověřte** osobu, které svěřujete dítě na hlídání.

## DĚTI, DODRŽUJTE NÁSLEDUJÍCÍ RADY!

### Když je nutné být doma sám:

- dobře **zkontroluj** okna a dveře, zda jsou zavřené,
- u telefonu měj **připravená** všechna důležitá telefonní čísla (rodiče, policie, záchranná služba),
- zaměstnej se nějakou **bezpečnou** činností (kreslení, čtení, práce na PC, pohodový pořad v TV)
- **neposkytuj** informace do telefonu, když si nejsi naprosto jist, s kým mluvíš, ani neříkej, že jsi sám doma,
- otevři dveře **pouze** osobě důvěrně známé,
- **nevod'** si do bytu cizí děti, kamaráda pouze se souhlasem rodičů,
- **nesleduj** v televizi a na internetu pořady s drastickými scénami.

### Bezpečně na cestě do a ze školy:

- klíče od bytu měj uloženy na bezpečném místě,
- při odchodu z bytu nebo z domu uzamkni řádně dveře,
- do školy chod' vždy bezpečnou cestou, i když je delší,
- vyhýbej se opuštěným a nebezpečným místům,
- nechod' s cizími nebo podezřelými osobami, nesedej do jejich auta,
- do výtahu nevstupuj s osobou, která ti je čímkoli podezřelá,
- nikdy nejezdí autostopem,
- nedávej se do řeči s cizími lidmi, nic od nich neber,
- když se setkáš s agresivní osobou, snaž se: dostat se co nejrychleji pryč, pokud se nevyhneš kontaktu, udržuj si bezpečnou vzdálenost, pokud možno se jí nedotýkej a neprovokuj ji, v případě nouze použij některý z individuálních obranných prostředků (sprej, alarm apod.).